

**Korimalli  
uhanalaisille  
metsälajeille  
talousmetsissä**

# Korimalli tarjoaa työkalun uhanalaisten lajien huomioimiseksi

## Mikä korimalli?

Korimalli tarjoaa käytännön työkalun uhanalaisten metsälajien huomioimiseksi metsätaloustoimien yhteydessä. Korimallissa uhanalaiset ja silmälläpidettävät metsälajit on lajiteltu kuuteen eri koriin lajien elinympäristövaatimusten mukaisesti. Jokaiselle korille on suunniteltu asiantuntijatyönä toimenpideohjeet, joiden tavoitteena on säilyttää korin lajien elinympäristö metsäkuviotasolla. Toimenpiteet sisältävät rajoi-

tuksia ja metsikön käsittelyohjeita koskien muun muassa jätettävien puiden määrää ja suojavyöhykkeen leveyttä. Korimallin toimenpiteet on suunniteltu turvaamaan yksittäisen lajiesiintymän säilyminen, mutta toimenpiteet eivät takaa resurssijatkumoiden tai lajien pitkän aikavälin säilymistä maisematasolla. Näiden tavoitteiden saavuttaminen vaatii muita toimenpiteitä. Korimallissa on mukana sammal-, jäkälä-, kovakuoriais-, kääväkäs- ja lintulajit, joiden uhanalaisuuden yhdeksi syyksi on todettu metsäisten elinympäristöjen muutos.

## Metsäammattilaisille ja -omistajille

Korimalli on tarkoitettu metsäammatilaisien ja metsänomistajien käyttöön. Kun metsätoimijalla on tieto uhanalaisen lajin esiintymästä metsikössä, jolle ollaan suunnittelemassa metsätaloustoimenpiteitä, korimalli tarjoaa konkreettiset metsänkäsittelyohjeet piste-esiintymän ympärille. Toimija saa korimallista suorat ohjeet eikä

käsittelyä tarvitse ratkaista maastossa tapauskohtaisesti. Korimallin toimenpideohjeiden noudattaminen on vapaaehtoista, mutta korin kaikkien ohjeiden noudattaminen kokonaisuutena olisi tärkeää, jotta lajien elinympäristöt säilyvät. Korimallin noudattamisessa tulee huomioida lakivaroitukset.

# Toteutus

Korimalli on tuotettu FSC Suomen (Vastuullisen metsänhoidon yhdistys) hankkeessa ”Korimalli uhanalaisille lajeille talousmetsissä”, jota rahoitti Maj ja Tor Nesslingin säätiö vuonna 2020. Hanketta koordinoi yleisekologi Maiju Peura ja FSC:stä työhön osallistuivat myös Lauri Ilola ja Teemu Huikuri. Lajiasiantuntijoina toimivat Kimmo Syrjänen (sammalet), Kimmo Jääskeläinen (jäkälat), Petri

Martikainen (kovakuoriaiset), Karoliina Hämäläinen (käävääkkäät) ja Alekski Lehikoinen (linnut). Alkuperäinen idea korimalliin tuli Panu Halmeelta (JYU), joka tuki lajiasiantuntijoiden ja yleisekologin työtä. Toteutuksessa oli mukana lisäksi Suomen FSC:n uhanalaistyöryhmä. Mallin on kuvittanut ja taittanut Felix Siivonen. Lisätietoa korimallista raportissa.

## Korimallin käyttö

Uhanalaiset ja silmälläpidettävät lajit ovat listassa aakkosjärjestyksessä lajiryhmittäin. Jokaisen lajin kohdalle on merkitty sen kori, isäntäpuu(t)/kasvualusta, riippuvaisuus tulesta, sekä lisätietoa elinympäristövaati-

muksista. Lakisääteiset erityisesti suojeltavat lajit on merkitty (\*). Näiden lajien kohdalla korimallin ohje voi olla suuntaa antava, mutta lajeille pyydetään rajauspäätös ELY-keskukselta.

### Ohjeet



1

Katso lajilistasta mihin koriin laji kuuluu (s. 17-52)



2

Katso korin toimenpideohjeet. Jos laji on riippuvainen puista, säästöpuuksi tulee jättää lajin isäntäpuuta ja nämä tiedot löytyvät lajilistasta.



3

Useammassa korissa olevat lajit ovat lajeja, jotka voivat elää erilaisissa metsissä. Näiden lajien kohdalla suunnittelija voi valita käsittelytavan yhden korin mukaan. Parhaassa tapauksessa valitaan kori, joka säilyttää metsän rakenteen mahdollisimman muuttumattomana.



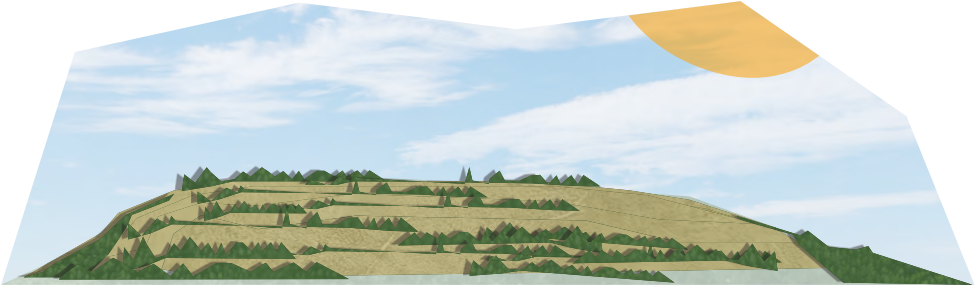
4

Jos kohteella on useita päällekkäisiä lajiesiintymiä, suositellaan noudattamaan vaateliämman lajin korin toimenpideohjetta. Vaateliampi kori on aina kori, jolla on isompi numero. Poikkeuksena tässä on kori 6, jonka edelle muut korit menevät lajiesiintymää ympäröivän alueen osalta. Loppukuviolla noudatetaan korin 6 käsittelyohjeita.

# KORI 1



Esimerkkilaji:  
Ventoharvekiitäjäinen  
(*Harpalus nigritarsis*)



## Yleiskuvaus

Valoisien, avoimien ja lämpimien elinympäristöjen lajit, jotka elävät maa- tai kivipinnalla. Nämä lajit eivät ole riippuvaisia puista. Esimerkiksi harjujen paahdeympäristöjen lajit sekä valoisten kallioiden, kallioseinämien ja -lohkareiden lajit voivat kuulua tähän koriin. Lajit voivat olla myös riippuvaisia palaneesta maasta.

## A: 20m

### Hakkuut

- Kaikkia hakkuutoimenpiteitä voi tehdä.
- Ajourat kiertävät havainnointipisteeseen.
- Hakkuutähteet poistetaan.

### Uudistaminen

Uudistamiseen liittyvää maanmuokkausta ja

metsän keinotekoisista uudistamista (istuttaminen/kylväminen) ei tehdä. Tiheitä taimikkovaiheita vältetään. Jos kyseessä on paahdeympäristö, hoitoa tarvitaan ja maanpintaa tulee mahdollisesti avata.

### Ojitus

Vältetään.

## B: Kuvio

Kaikkia metsänkäsittelytoimenpiteitä voi tehdä.

Valon puolelle suositellaan jättämään vain vähän tai harvempaa puustoa.



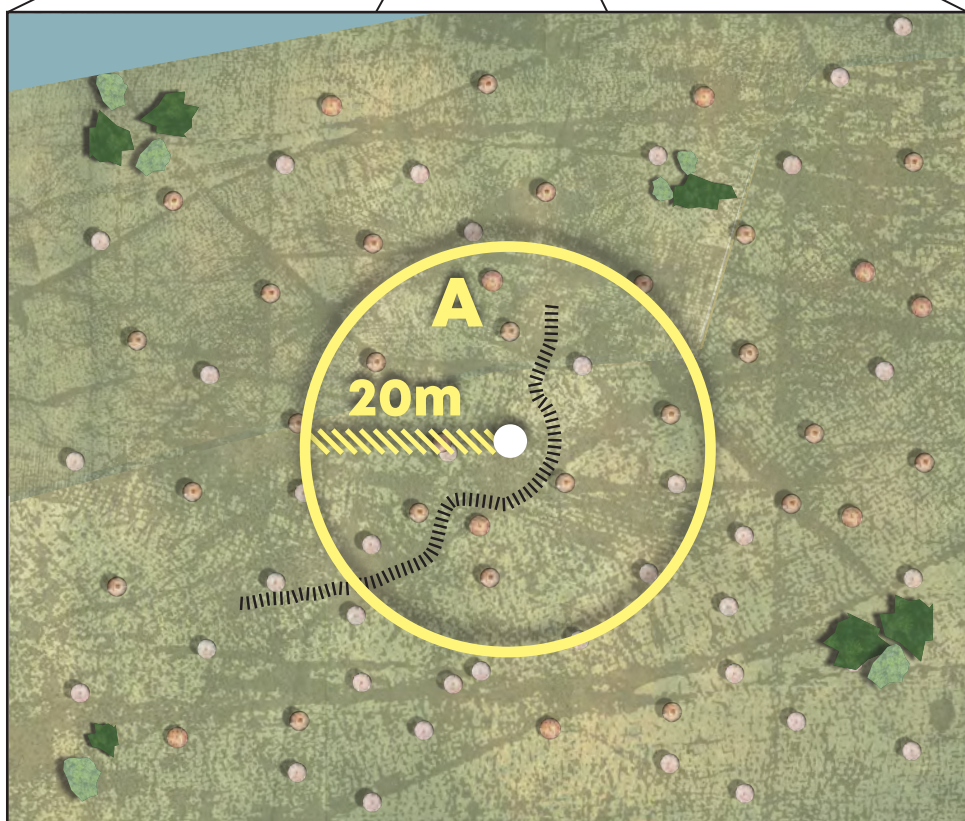
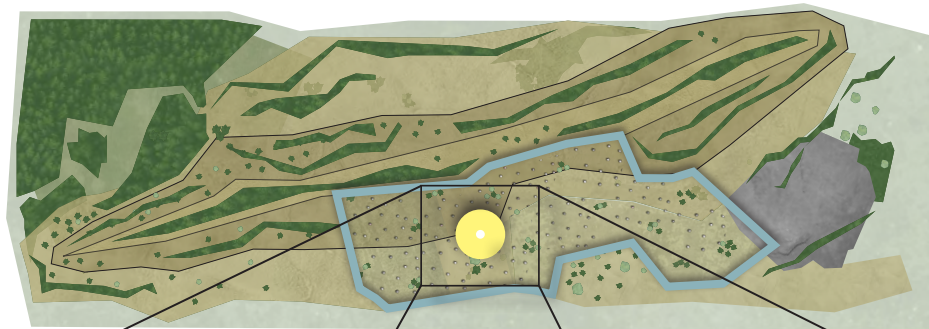
Esimerkkilaji:  
Hakasuikerosammal  
(*Brachythecium campestre*)



Esimerkkilaji:  
Näsiänjalosoukko  
(*Agrilus integerrimus*)



Esimerkkilaji:  
Palosysikiittäjäinen  
(*Pterostichus quadrifoveolatus*)



○ = Havaintopiste

▨ = Ajoura

■ = Hakkuuala

■ = Havupuusto

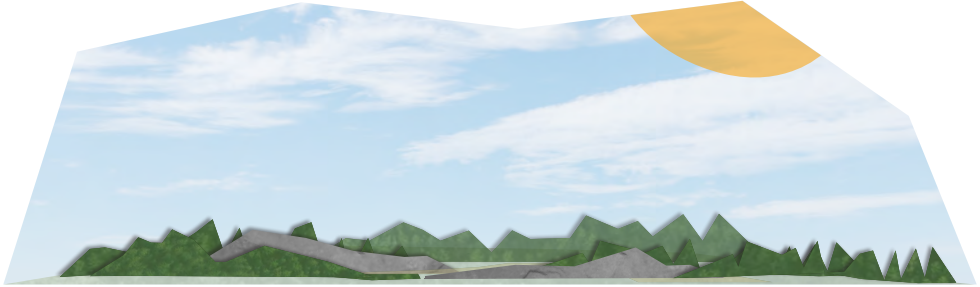
■ = Lehtipuusto

■ = Kallio

# KORI 2



Esimerkkilaji:  
Etelänkynsisammal  
(*Dicranum tauricum*)



## Yleiskuvaus

Valoisien ja lämpimien elinympäristöjen lajit, jotka ovat riippuvaisia vanhoista puista tai lahopuusta. Lajit voivat olla riippuvaisia myös palaneesta puuaineksesta.

## A: 20m

### Hakkuut

- Avohakkuuta ei tehdä.
- Poimintahakkuuta voi tehdä (2/3 puustosta voi poistaa).
- Ajourat kiertävät havainnointipisteen ja maalahopuut.

### Säästöpuut

- Kaikki lahopuut jätetään
- 1/3 puustosta säästetään ja nämä puut ovat vanhimpia ja järeimpiä puuyksilöitä (säästettäviä puuta jätetään kuitenkin aina vähintään 20 kpl).

- Säästöpuiksi valikoidaan lajin isäntäpuuta.

### Uudistaminen

Metsän uudistamiseen liittyvää maanmuokkautusta ja metsän keinotekoisista uudistamista ei tehdä. Tiheitä taimikkovaiheita vältetään.

### Ojitus

Vältetään.

## B: Kuvio

Kaikkia metsänkäsittelytoimenpiteitä voi tehdä.

### Säästöpuut

- Kaikki lahopuu jätetään.
- Eläviä säästöpuuta jätetään 20 kpl/ha.
- Tekopötkkelöitä (3-5 m) jätetään 5kpl ja niiden latvaosat voi poistaa (tekopötkkelöitä ei lueta mukaan säästöpuiden määrään).
- Säästöpuiksi valikoidaan vanhimpia ja suurimpia puuyksilöitä, jotka edustavat lajin isäntäpuuta.
- Jos laji on riippuvainen palaneesta puusta, suositetaan säästöpuuryhmien polttoa mahdollisuuksien mukaan.



Esimerkkilaji:  
Helta-aidaskääpä  
(*Gloeophyllum abietinum*)



Esimerkkilaji:  
Täplälajokuoriainen  
(*Buprestis novemmaculata*)



Esimerkkilaji:  
Lännentorvijäkälä  
(*Cladonia polydactyla*)



○ = Havaintopiste

/// = Ajoura

■ = Hakuuuala

★ = Havupuusto

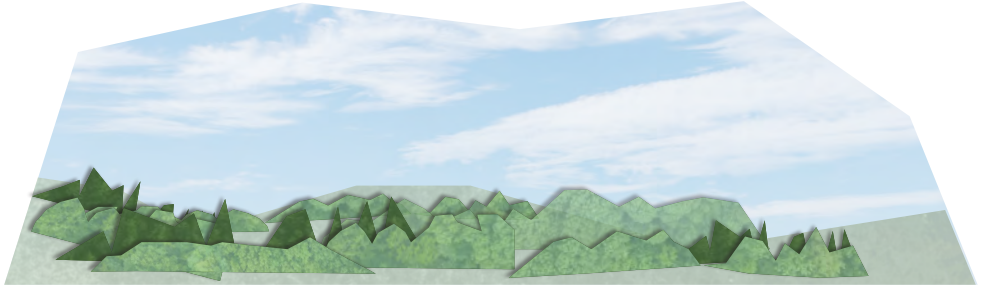
▲ = Lehtipuusto

■ = Kallio

# KORI 3



Esimerkkilaji:  
Valkoselkätikka  
(*Dendrocopos leucotos*)



## Yleiskuvaus

Lehtipuusta riippuvaiset lajit, jotka eivät ole vaateliaita pienilmasto-olosuhteiden suhteen.

## A: 30m

### Hakkuut

- Havupuita voi poistaa.
- Ajourat kiertävät havain-  
topisteen

### Säästöpuut

Kaikki lehtilahopuu ja elävät lehtipuut jätetään. Jos metsäkuviolla tehdään nuoren metsän hoitotoimenpiteitä tai harvennuksia, lehtipuusekoituksen osuus säilytetään vähintään 20 %:ssa. Alalta voi siis poistaa tätä osuutta

yli menevän osan nuoresta lehtipuustosta.

### Uudistaminen

Maanmuokkausta ja metsän keinotekoista uudistamista voi tehdä, mutta maapuita ei rikota.

### Ojitus

Vältetään.

## B: Kuvio

Kaikkia metsänkäsittelytoimenpiteitä voi tehdä. Lehtipuusekoituksen osuus säilytetään vähintään 20 %:ssa.

### Säästöpuut

- Kaikki lahopuu jätetään.
- Eläviä säästöpuita jätetään 20 kpl/ha.
- Tekopötkkelöitä (3-5 m) jätetään 5kpl ja niiden latvaosat voi poistaa (tekopötkkelöitä ei lueta mukaan säästöpuiden määrään).
- Säästöpuiksi valikoidaan vanhimpia ja suurimpia puuyksilöitä, jotka edustavat lajin isäntäpuuta (kts. lista).

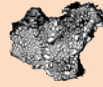




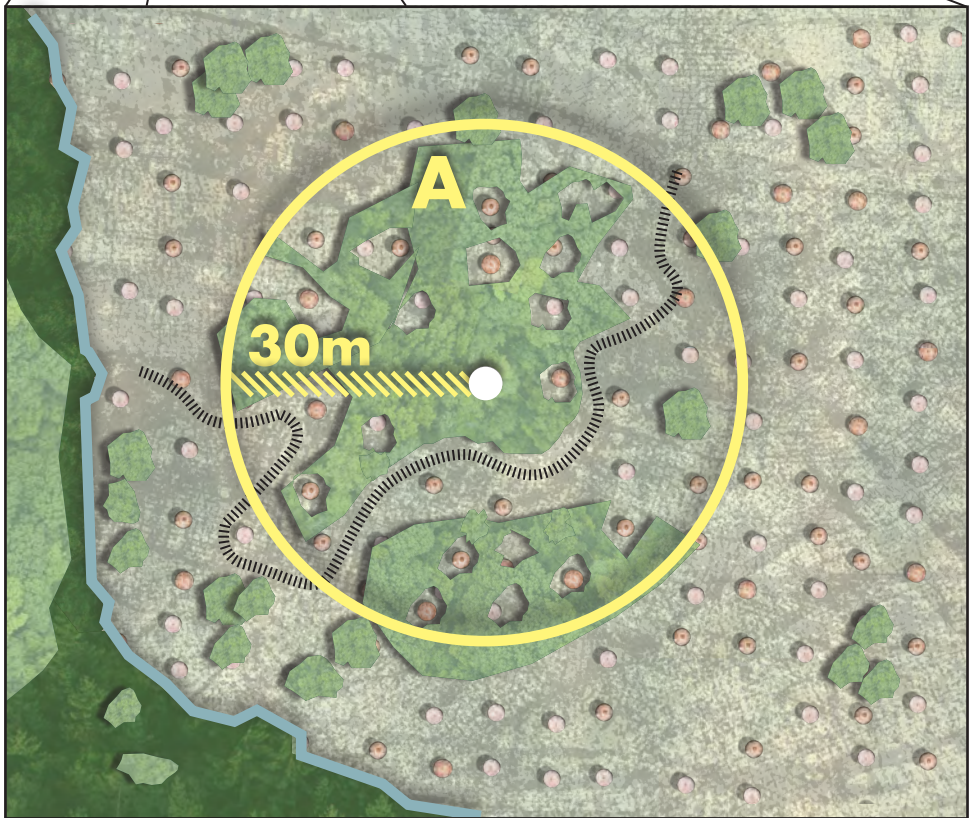
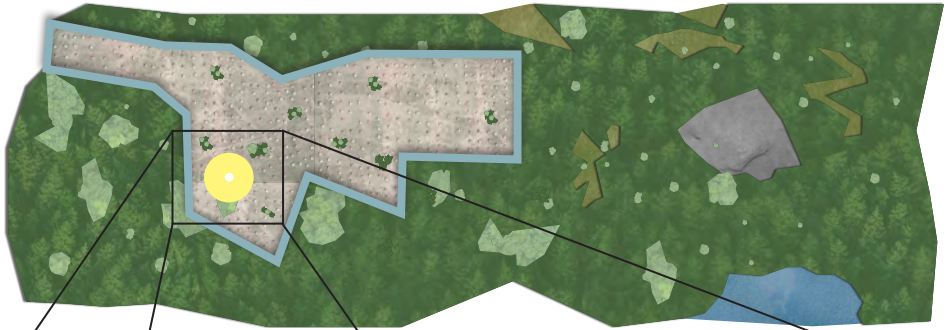
Esimerkkilaji:  
Piilopääaatukainen  
(*Phytobaeus amabilis*)



Esimerkkilaji:  
Raidanhyttelöjäkälä  
(*Collema furfuraceum*)



Esimerkkilaji:  
Kittikäpä  
(*Ceriporiopsis aneirina*)



○ = Havaintopiste

▨ = Ajoura

■ = Hakkuuala

★ = Havupuusto

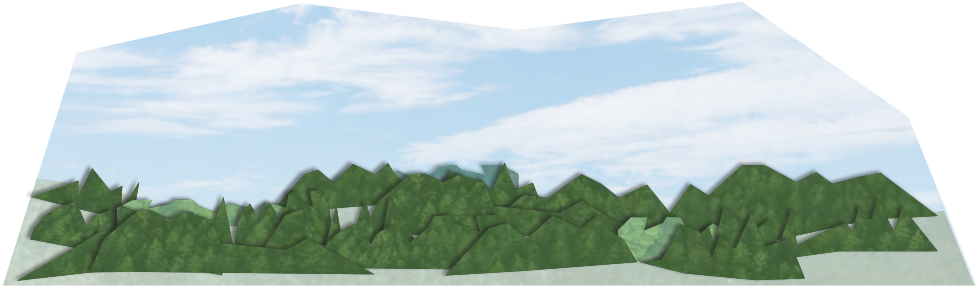
★ = Lehtipuusto

■ = Kallio

# KORI 4



Esimerkkilaji:  
Musteorakas  
(*Sarcodon fuligineoviolaceus*)



## Yleiskuvaus

Peitteisten metsien lajit, jotka ovat riippuvaisia pääasiassa vanhoista puista tai lahopuusta. Lajit voivat vaatia kosteahkoa pienilmastoa ja suojaistaa metsän rakennetta, mutta ne eivät ole pienilmaston vaihteluille erityisen herkkiä. Lajit, jotka ovat erityisen vaateliaita varjoisuuden/kostean pienilmaston suhteen, kuuluvat koriin 5.

## A: 20m

Käsittlemätön suojavyöhyke, missä mitään metsänkäsittelytoimenpiteitä ei tehdä. Suojavyöhykkeellä ei saa myöskään ajaa.

## B: 40m

### Hakkuut

- Avohakkuuta ei tehdä.
- Poimintahakkuuta voi tehdä (1/2 ainespuustosta voi puistaa).
- Hakkuutähteet jätetään.

### Säästöpuut

- Kaikki lahopuu jätetään.
- Pysyviä eläviä säästöpuuta jätetään 20 kpl ja ne voi laskea jätettävän puuston määrään (1/2 puustosta).
- Säästöpuut suositellaan jätettäväksi 2-3 puuyksilön ryhmiin käsittlemättömän

### HUOM!

Petolinnuille  
B:n säde 100m

suojavyöhykkeen läheisyyteen.

- Säästöpuiksi valikoidaan vanhimpia ja suurimpia puuyksilöitä, jotka edustavat lajin isäntäpuuta.

### Uudistaminen

Maanmuokkausta ja metsän keinotekoista uudistamista ei tehdä. Uudistuminen tapahtuu jätettyjen puiden kautta.

### Ojitus

Vältetään.



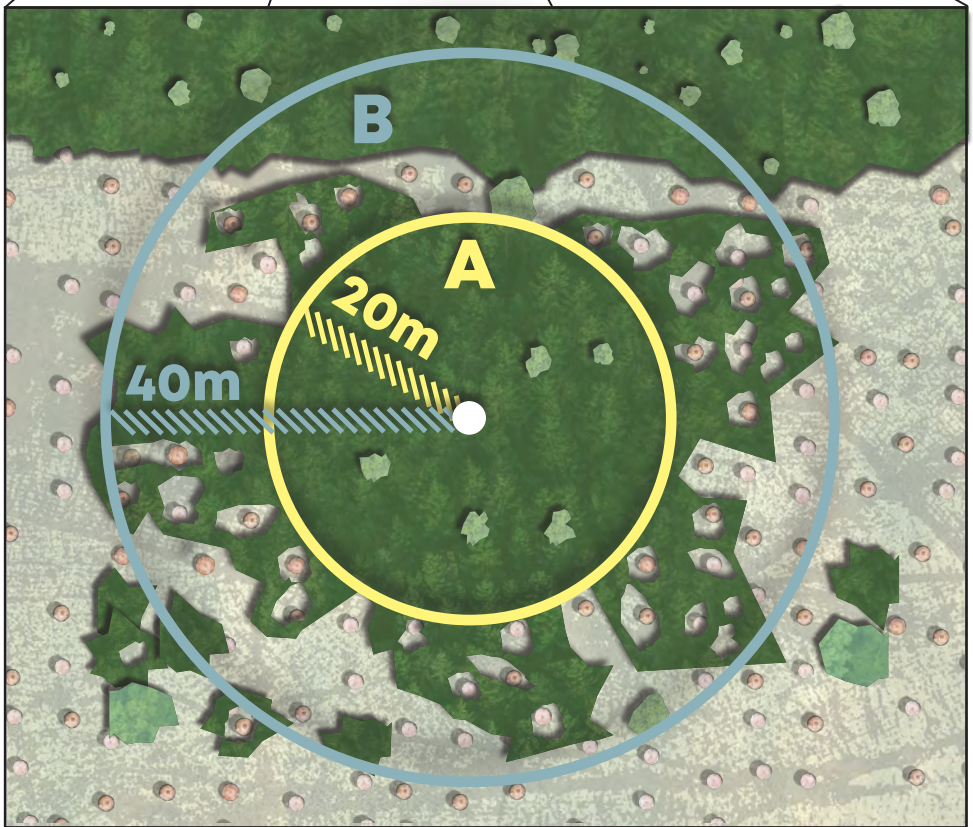
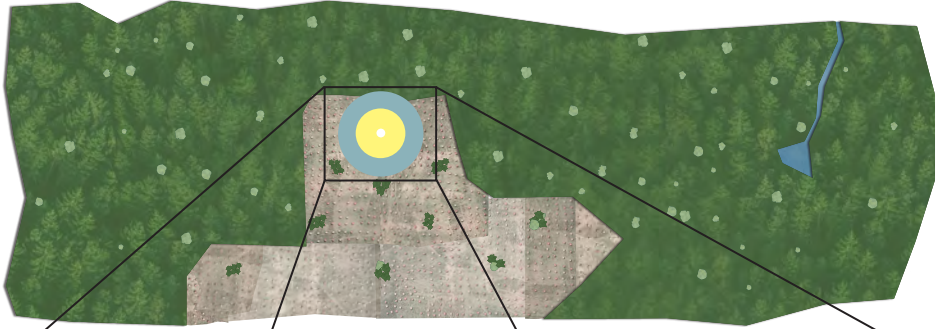
Esimerkkilaji:  
Pikakirjoittaja  
(*Ips sexdentatus*)



Esimerkkilaji:  
Lahokaviosammal  
(*Buxbaumia viridis*)



Esimerkkilaji:  
Hiiриhaukka  
(*Buteo buteo*)



○ = Havaintopiste

■ = Hakkuuala

★ = Havupuusto

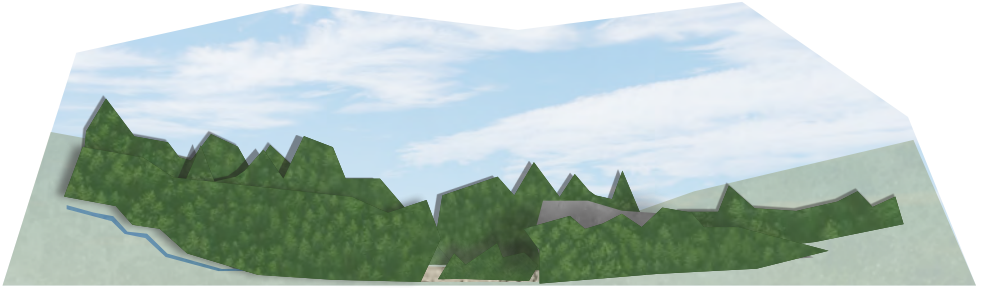
▲ = Lehtipuusto

■ = Kallio

# KORI 5



Esimerkkilaji:  
Korukeräpallokas  
(*Agathidium pulchellum*)



## Yleiskuvaus

Kosteiden, varjoisten ja viileiden elinympäristöjen lajit. Pienilmasto-olosuhteet ovat vakaat eikä niissä ei ole vuorokauden sisällä paljon vaihtelua. Lajit elävät maa- tai kivi/kalliopinnalla tai ovat riippuvaisia vanhoista puista tai lahoppuista.

## A: 30m

Käsittlemätön suojavyöhyke, missä mitään metsänkäsittelytoimenpiteitä ei tehdä. Suojavyöhykkeellä ei myöskään ajeta.

Jos kohde on topografian perusteella suojaisa ja varjoisa, kuten kallioseinä, rotko tai syvä notkelma, pienempikin käsittlemätön suojavyöhyke voi riittää.

## B: 50m

### Hakkuut

- Avohakkuuta ei tehdä.
- Poimintahakkuuta voi tehdä (1/2 ainespuustosta voi poistaa). Jos laji on riippuvainen lehtipuusta, poistetaan pääasiassa havupuuta
- Hakkuutähteet jätetään.

### Säästöpuut

- Kaikki lahoppu jätetään.
- Pysyviä eläviä säästöpuuta jätetään 20 kpl ja ne voi laskea jätettävän puuston määrään (1/2 puustosta).
- Säästöpuut suositellaan jätettäväksi ryhmiin käsitte-

mättömän suojavyöhykkeen läheisyyteen valon puolelle.

- Säästöpuiksi valikoidaan vanhimpia ja suurimpia puuyksilöitä, jotka edustavat lajin isäntäpuuta.

### Uudistaminen

Maanmuokkausta ja metsän keinotekoista uudistamista ei tehdä. Uudistuminen tapahtuu jätettyjen puiden kautta. Jos laji on riippuvainen lehtipuusta, suositellaan säilyttämään 20% lehtipuuosuus

### Ojitus

Vältetään.



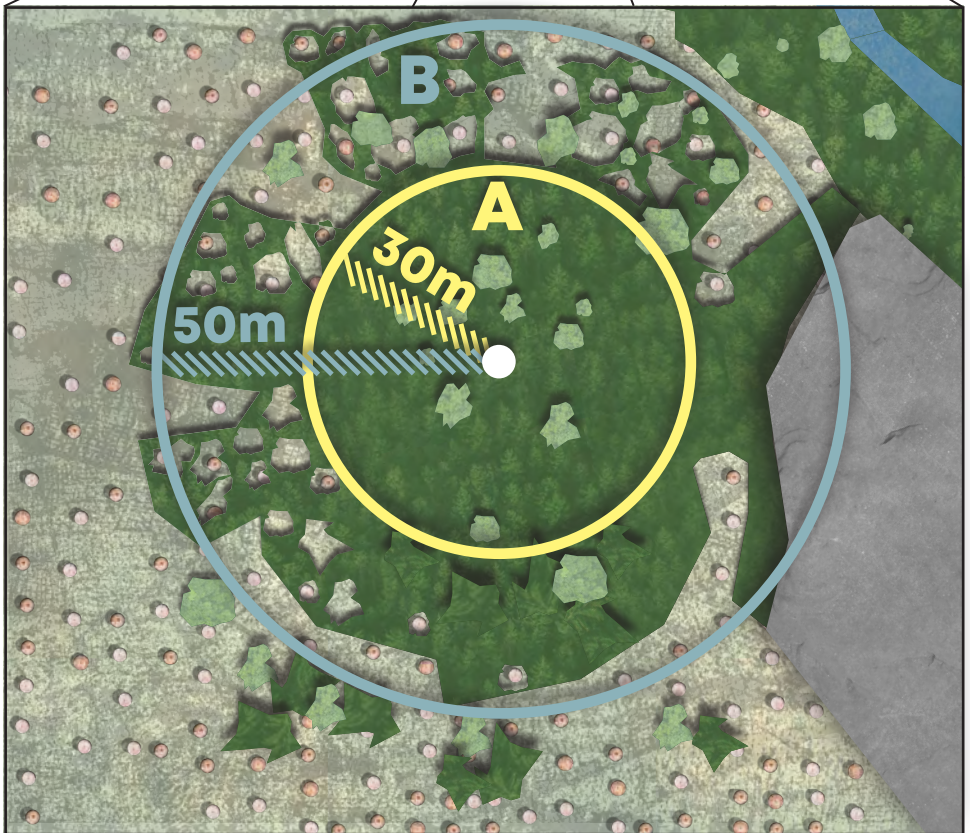
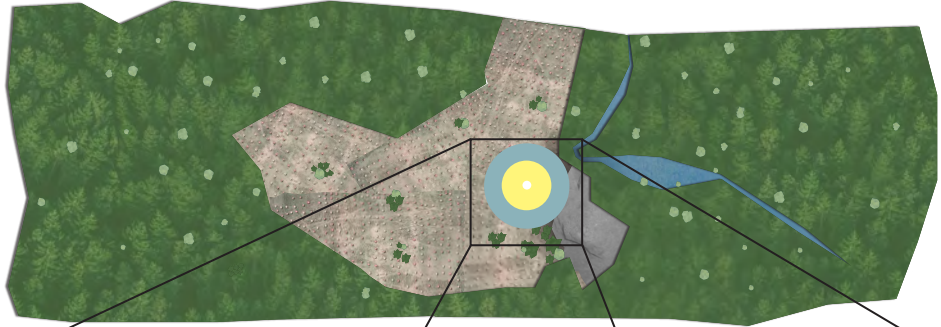
Esimerkkilaji:  
Rotkoloppo  
(*Bryoria bicolor*)



Esimerkkilaji:  
Uppokeiju  
(*Ditylus laevis*)



Esimerkkilaji:  
Mesipillikäätä  
(*Antrodia mellita*)



○ = Havaintopiste

■ = Hakkuuala

★ = Havupuusto

★ = Lehtipuusto

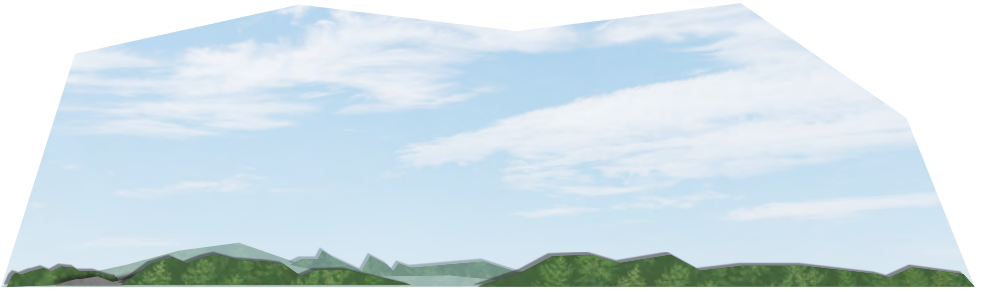
■ = Kallio

● = Vesi

# KORI 6



Esimerkkilaji:  
Töyhtöiäinen  
(*Lophophanes cristatus*)



## Yleiskuvaus

Pääasiassa maisematason metsäpeitteisyyttä ja kytkeytyneisyyttä vaativat lajit.

## B: Kuvio

### Hakuut

- Suosituksena jatkuvapeitteinen / eri-ikäisrakenteinen metsänkasvatus.

### Säästöpuut

- Kaikki lahopuu jätetään.
- Eläviä säästöpuita jätetään 20 kpl/ha.
- Säästöpuiksi jätetään järeimpiä ja vanhimpia puuyksilöitä 2-3 säästöpuun ryhmiin.
- Säilytetään vähintään 10% lehtipuusekoitus.

### Uudistaminen

Maanmuokkausta ja metsän keinotekoisia uudistamista ei tehdä.





- = Havaintopiste    ■ = Hakkuuala    ★ = Havupuusto    ☆ = Lehtipuusto    ■ = Kallio    ● = Vesi







# LAJILISTA

Jäkälät



18

Kovakuoriaiset



34

Sammalet



41

Käävät



46

Linnut



51

| JÄKÄLÄT |                     |                               |    |                                 |  |       |                                                                                                                                                                                                                                                                |
|---------|---------------------|-------------------------------|----|---------------------------------|--|-------|----------------------------------------------------------------------------------------------------------------------------------------------------------------------------------------------------------------------------------------------------------------|
|         | aarnijäkälä         | <i>Elixia flexella</i>        | EN | lahopuut                        |  | 5     |                                                                                                                                                                                                                                                                |
|         | aarnikaihejäkälä    | <i>Lopadium disciforme</i>    | VU | haapa / raita / pihlaja / kuusi |  | 5     | Vanhat metsät. Vanhoista havainnoista huomattava osa kuusilta, viimeaikaisista suurempi osa lehtipuilta.                                                                                                                                                       |
| *       | aarniluppo          | <i>Bryoria nadvornikiana</i>  | NT | kuusi                           |  | 5     | Enimmäkseen kuusella, erityisesti kuolleilla alaoksilla, harvemmin muilla puilla, harvoin varjoisilla kallioseinämillä, usein vanhoissa metsissä kosteilla, mutta puoli-valoisilla paikoilla, kuten vaarojen lakimetsissä, soiden ja kallioiden reunametsissä. |
|         | aarninappijäkälä    | <i>Rinodina subparieta</i>    | NT | puut                            |  | 5     | Ekologia puutteellisesti tunnettu, kaikki löydöt kuitenkin kovatasoisista vanhoista metsistä. Lähinnä happamalla, vanhojen (lehti)puiden kaarnalla, esim. leppä, raita. Yksi löytö Suomesta kuuselta.                                                          |
|         | aaraineulajäkälä    | <i>Chaenotheca hygrophila</i> | EN | havupuupökkelö                  |  | 4     |                                                                                                                                                                                                                                                                |
|         | aarninokijäkälä     | <i>Acolium karelicum</i>      | VU | kuusi                           |  | 5,6   | Vanhat metsät, korvet.                                                                                                                                                                                                                                         |
|         | aarniruskeinen      | <i>Biatora fallax</i>         | VU | kuusi / kataja / koivupökkelöt  |  | 5     |                                                                                                                                                                                                                                                                |
|         | aarnityynyjäkälä    | <i>Micarea hedlundii</i>      | VU | lahopuut / koivu                |  | 5     | Lahokannot, koivupökkelöt. Vanhan metsän piirteitä omaavissa talousmetsissä yleensä kallion alapuolisilla pohjoisrinteillä. Sen sijaan vanhoissa luonnonmetsissä ilmansuunnalla ei ehkä ole merkitystä.                                                        |
|         | aarniuurrejäkälä    | <i>Lambiella fuscosora</i>    | VU | lehtipuut                       |  | 5     |                                                                                                                                                                                                                                                                |
|         | aidaskehräjäkälä    | <i>Protoparmelia oleagina</i> | EN | puuaines                        |  | 2,4   |                                                                                                                                                                                                                                                                |
|         | aidasnystyjäkälä    | <i>Lecidea paracitica</i>     | VU | mäntypuuaines                   |  | 4     |                                                                                                                                                                                                                                                                |
|         | anturanahkajäkälä   | <i>Peltigera malacea</i>      | NT | ei puu                          |  | 5     | Sammalilla kallioilla ja metsissä, myös paljaalla maalla.                                                                                                                                                                                                      |
|         | etelänmarmorijäkälä | <i>Diplotomma pharcidium</i>  | EN | lehtipuut                       |  | 2,3   |                                                                                                                                                                                                                                                                |
|         | etelännaava         | <i>Usnea wasmuthii</i>        | EN | lähinnä lehtipuut               |  | 5     |                                                                                                                                                                                                                                                                |
|         | etelännappijäkälä   | <i>Rinodina polyspora</i>     | CR | lehtipuut                       |  | 3     |                                                                                                                                                                                                                                                                |
|         | etelännappijäkälä   | <i>Calicium notarisii</i>     | CR | kelot                           |  | 2     |                                                                                                                                                                                                                                                                |
|         | eteläntyynejäkälä   | <i>Micarea lithinella</i>     | NT | ei puu                          |  | 5     | Varjoisilla silikaattikallioseinämillä, yleensä ylikaltevilla tyvillä sekä seinämillä.                                                                                                                                                                         |
|         | haavanhyttelijäkälä | <i>Collema subnigrescens</i>  | VU | haapa                           |  | 3,4,5 | Vanhat puut.                                                                                                                                                                                                                                                   |
|         | haavankermajäkälä   | <i>Ochrolechia pallescens</i> | VU | haapa                           |  | 5     |                                                                                                                                                                                                                                                                |
| *       | haavanlimijäkälä    | <i>Fuscopannaria confusa</i>  | CR | lehtipuut / haapa               |  | 5     | Nykyään metsäsiintymät mahdollisesti hävinneet, serpentiinikalliot.                                                                                                                                                                                            |
|         | haavannappijäkälä   | <i>Rinodina colobina</i>      | CR | haapa / saarni                  |  | 2,3   |                                                                                                                                                                                                                                                                |

|   |                        |                                   |    |                            |  |       |                                                                                                                                                                                                                                                                     |
|---|------------------------|-----------------------------------|----|----------------------------|--|-------|---------------------------------------------------------------------------------------------------------------------------------------------------------------------------------------------------------------------------------------------------------------------|
|   | haavanpiilojäkälä      | <i>Arthonia patellulata</i>       | VU | haapa                      |  | 3     |                                                                                                                                                                                                                                                                     |
|   | haavansilmäjäkälä      | <i>Lecania dubitans</i>           | EN | lehtipuut / usein haapa    |  | 3     |                                                                                                                                                                                                                                                                     |
|   | haavanuurnikka         | <i>Stictis populorum</i>          | NT | haapa                      |  | 5     | Nuorehkoilla haavoilla kosteilla paikoilla, rantametsissä, varjoisilla pohjoisrinteillä. Vain Pohjois-Lapissa.                                                                                                                                                      |
| * | harmaaneula-jäkälä     | <i>Chaenotheca cinerea</i>        | CR | lehtipuut                  |  | 2,3   |                                                                                                                                                                                                                                                                     |
|   | harmaanokijäkälä       | <i>Acolium inquinans</i>          | NT | kuusi / lehtipuut          |  | 4,5   | Vanhoilla kuusilla ja lehtipuilla, puuaineksellä, kuten kuivat havupuiden oksat ja vanhat hirsirakenteet, sietää hyvin myös melko valoisa paikkoja.                                                                                                                 |
|   | harsuluppo             | <i>Bryoria glabra</i>             | EN | kuusi / koivu              |  | 5     |                                                                                                                                                                                                                                                                     |
|   | helohattujäkälä        | <i>Catillaria erysiboides</i>     | EN | lahopuut                   |  | 5     |                                                                                                                                                                                                                                                                     |
|   | hentohtujäkälä         | <i>Piccolia ochrophora</i>        | VU | lehtipuut                  |  | 3     |                                                                                                                                                                                                                                                                     |
|   | hentokesijäkälä        | <i>Scytinium subtile</i>          | VU | lehtipuut / haapa          |  | 5     | Vanhoissa metsissä vanhojen elävien ja kuolleiden lehtipuiden tyvillä, lehtimäpuilla, myös Ca-pit. maalla kasvinjäänteillä.                                                                                                                                         |
| * | hentoluppo             | <i>Bryoria tenuis</i>             | CR | kuusi / koivu              |  | 5     |                                                                                                                                                                                                                                                                     |
|   | hentomustuainen        | <i>Verrucaria corticola</i>       | VU | lehtipuut                  |  | 3     | Järvenrantametsissä.                                                                                                                                                                                                                                                |
|   | hentoneulajäkälä       | <i>Chaenotheca gracillima</i>     | NT | puut                       |  | 5     | Pienilmastoltaan kosteissa ja varjoisissa vanhoissa metsissä lähinnä koivupökköillä ja kuusten lahokannoilla. Myös muilla puilla.                                                                                                                                   |
|   | hitukeltajäkälä        | <i>Polycauliona phlogina</i>      | EN | sekapuutsto                |  | 2,3   | Vaatii korkeaa kaarnan ph:ta, jalopuut.                                                                                                                                                                                                                             |
|   | hongantorvijäkälä      | <i>Cladonia parasitica</i>        | VU | mänty                      |  | 2,4   | Kuoreton mäntymaapuu, vanhat metsät.                                                                                                                                                                                                                                |
|   | huiskujäkälä           | <i>Cheiromycina flabeliformis</i> | VU | kaarna / puuaines          |  | 5     |                                                                                                                                                                                                                                                                     |
|   | hyökykehräjäkälä       | <i>Lecanora orae-frigidae</i>     | NT | puuaines                   |  | 4     | Vanhoilla puurakenteilla ja vanhoilla ajo-<br>puilla meren rannoilla. Valoisilla paikoilla<br>puuaineksella. Kaummillaan muutama<br>sata metriä merenrannasta.                                                                                                      |
|   | hyökyviirujäkälä       | <i>Xylographa opegraphella</i>    | NT | puut                       |  | 4     | Itämeren rannikolla maapuilla ja puura-<br>kenteilla, usein hyökykehräjäkälän ( <i>Lecano-<br/>rae-orae-frigidae</i> ) kanssa.                                                                                                                                      |
|   | hämylehtojäkälä        | <i>Bacidia circumspecta</i>       | NT | lehtipuut / harvoin kataja |  | 3     | Yleensä lehdossa vanhojen lehtipuiden<br>kaarnalla, harvoin katajalla.                                                                                                                                                                                              |
| * | härmähuhmar-<br>jäkälä | <i>Sclerophora coniophaea</i>     | NT | lehtipuut / kuusi          |  | 5,4,3 | Vanhoissa metsissä vanhojen lehtipuiden<br>ja kuusten tyvirungoilla ja lahopuilla, usein<br>koivupökköillä. Lounais-Suomessa myös<br>vanhoilla jaloilla lehtipuilla, etenkin tam-<br>mella. Kasvaa sekä varjoisilla että valoisilla<br>paikoilla olevilla tammilla. |

|   |                        |                                         |    |                                   |  |     |                                                                                                                                                                                                                                    |
|---|------------------------|-----------------------------------------|----|-----------------------------------|--|-----|------------------------------------------------------------------------------------------------------------------------------------------------------------------------------------------------------------------------------------|
|   | härmäluppo             | <i>Bryoria kuemmerleana</i>             | NT | kuusi / mänty                     |  | 4,5 | Valoisissa, mielellään vanhoissa metsissä, ainakin kuusen oksilla ja männyllä. Harvinaisen ja vanhoja metsiä suosiva tai vaativa laji.                                                                                             |
|   | härmäruskokarve        | <i>Melanelixia subargen-<br/>tifera</i> | NT | lehtipuut                         |  | 3   | Etelä-Suomessa epifyytinä. Etenkin puistoissa, mutta myös lehdoissa. Etenkin saarnella ja vaahteralla, joskus myös haavalla, jalavalla, lehmuskella ja pihlajalla. Pohjois-Suomessa varjoisilla kalkkipitoisilla kallioseinämillä. |
|   | höynäpiilöjäkälä       | <i>Arthonia apatetica</i>               | VU | lehtipuut                         |  | 3   |                                                                                                                                                                                                                                    |
|   | idänlaakajakälä        | <i>Physconia detersa</i>                | NT | vaahtera / pihlaja /<br>lehtipuut |  | 3   | Puistoissa lehtipuilla, lievästi happamien ja kalkkikallioiden seinämillä sammalilla ja harvemmin metsissä lehtipuilla. Eniten vaahteroilla ja pihlajilla.                                                                         |
|   | isohuppujäkälä         | <i>Strigula stigmatella</i>             | CR | yleensä ei puu                    |  | 5   | Yksi havainto puron varresta tuulenkaato-lehmuksen juurakolta, muuta havainnot rotkolaakoista Ca-pit. kallioilta.                                                                                                                  |
|   | isovirtajakälä         | <i>Gyalidea fritzei</i>                 | VU | ei puu                            |  | 5   | Virtavesien rantametsissä rantakivillä.                                                                                                                                                                                            |
| * | jalokultajakälä        | <i>Caloplaca lucifuga</i>               | CR | tammi                             |  | 2,3 | Erittäin vanhojen tammien laji.                                                                                                                                                                                                    |
|   | jalolehtojäkälä        | <i>Bacidia laurocerasi</i>              | EN | haapa                             |  | 5   | vanhat puut, vanhat metsät.                                                                                                                                                                                                        |
|   | jalonyppajakälä        | <i>Buellia arnoldii</i>                 | EN | tervaleppä / lehti-<br>puut       |  | 5   | Vain yksi löytö.                                                                                                                                                                                                                   |
|   | jalopallerojäkälä      | <i>Lecidella flavosorediata</i>         | VU | lehtipuut                         |  | 3   | Emäksinen lehtipuun kaarna.                                                                                                                                                                                                        |
|   | jalopiilöjäkälä        | <i>Inoderma byssaceum</i>               | CR | jalopuut                          |  | 3   |                                                                                                                                                                                                                                    |
|   | jaloruukkujäkälä       | <i>Ramonia chrysophaea</i>              | CR | jalopuut                          |  | 2,3 |                                                                                                                                                                                                                                    |
|   | jalosirotejäkälä       | <i>Varicellaria hemis-<br/>phaerica</i> | VU | jalopuut                          |  | 3   |                                                                                                                                                                                                                                    |
|   | jalovahajakälä         | <i>Gyalecta flotovii</i>                | CR | jalopuut                          |  | 2,3 |                                                                                                                                                                                                                                    |
|   | jauhehankajakälä       | <i>Evernia mesomorpha</i>               | NT | havupuut                          |  | 4,5 | Vanhoissa metsissä lähinnä havupuiden oksilla ja rungoilla, myös keloutuneella puulla, rämemännyillä, erittäin harvoin kivillä.                                                                                                    |
|   | jauhehuhmar-<br>jäkälä | <i>Sclerophora farinacea</i>            | CR | jalopuut                          |  | 2,3 |                                                                                                                                                                                                                                    |
|   | jauhekehräjäkälä       | <i>Lecanora exspersa</i>                | VU | puuaines / pihlaja /<br>kataja    |  | 2   |                                                                                                                                                                                                                                    |
|   | jauhekorpijäkälä       | <i>Mycoblastus alpinus</i>              | NT | puut                              |  | 5   | Puiden kaarnalla ja puuaineksella, laholla puulla. Kasvupaikkatietojen perusteella lienee vaatelas vanhan metsän jäkälä.                                                                                                           |
|   | jauhenaava             | <i>Usnea fulvovireagens</i>             | EN | lähinnä lehtipuut                 |  | 3   |                                                                                                                                                                                                                                    |
|   | jauheneulajakälä       | <i>Chaenotheca stemonea</i>             | VU | puuaines / kuusi /<br>lehtipuut   |  | 5   |                                                                                                                                                                                                                                    |
|   | jauhetappijäkälä       | <i>Pilophorus cereolus</i>              | NT | ei puu                            |  | 5   | Lievästi happamilla kallioilla ja kivillä, kosteilla ja varjoisakkoilla paikoilla.                                                                                                                                                 |

|                     |                                   |    |                                 |  |     |                                                                                                                                                                                         |
|---------------------|-----------------------------------|----|---------------------------------|--|-----|-----------------------------------------------------------------------------------------------------------------------------------------------------------------------------------------|
| jauhetassijäkälä    | <i>Cliostomum leprosum</i>        | NT | kuusi                           |  | 5   | Vanhoissa metsissä kuusilla. Vaatelias vanhan metsän jäkälä.                                                                                                                            |
| juovajakälä         | <i>Xyloschistes platytropa</i>    | EN | puuaines                        |  | 5   |                                                                                                                                                                                         |
| juurihelmijäkälä    | <i>Puttea caesia</i>              | NT | pihlaja / raita / leppä / mänty |  | 5   | Pihlajan, raidan ja lepän kaarnalla, mäntykeloilla, harvemmin puurakenteilla. 2000-luvun havainnot vanhoilta tuulenkaatokuusten juurakoilta. Kasvaneet yleensä vanhoissa metsissä.      |
| juurtoruskeinen     | <i>Biatora radiciala</i>          | NT | lehtipuut                       |  | 5   | Yleensä humideissa metsissä purojen ja jokien rannoilla lehtipuiden tyvirungoilla.                                                                                                      |
| jyrkännepiilojäkälä | <i>Arthonia granitophila</i>      | NT | ei puu                          |  | 5   | Silikaattikallioiden seinämillä kosteilla paikoilla, ei kestä seinämien edustojen hakuuta.                                                                                              |
| kaarnamustuaiainen  | <i>Verrucaria hegetschweileri</i> | NT | lehtipuut                       |  | 3,5 | Lehtipuiden tyvillä järvien rantametsissä vesirajan tuntumassa. Pääasiassa tervalepän tyvillä ja paljastuneilla paksuilla juurilla.                                                     |
| kaarrejäkälä        | <i>Arthrosporium populum</i>      | VU | haapa / lehtipuut               |  | 3   |                                                                                                                                                                                         |
| kalkkikansijäkälä   | <i>Bagliettoa calciseda</i>       | NT | ei puu                          |  | 5   | Varjokallioilla, Ca-kallioilla.                                                                                                                                                         |
| kalkkimaljajakälä   | <i>Diploschistes gypsaceus</i>    | NT | ei puu                          |  | 5   | Kalkkikallioilla. Yleensä melko varjoisilla seinämillä.                                                                                                                                 |
| kalkkinännijäkälä   | <i>Pseudosagedia linearis</i>     | CR | ei puu                          |  | 5   | Varjoisat Ca-kallioseinämät.                                                                                                                                                            |
| kalkkivahajakälä    | <i>Gyalecta jenensis</i>          | NT | ei puu                          |  | 5   | Kalkkikallioilla, melko varjoisilla paikoilla, kasvaa yleensä suoraan kivipinnalla, mutta joskus myös sammaleen päällä. Yleensä pohjoiseen tai itään aukeavilla kalkkikallioseinämillä. |
| kalliohärmajakälä   | <i>Psoronactis dilleniana</i>     | NT | ei puu                          |  | 5   | Silikaattikallioseinämillä, useimmiten pohjoiseen tai itään päin avautuvilla seinämillä. Vaatinee melko varjoisia olosuhteita.                                                          |
| kallioleuhkojäkälä  | <i>Lobarina scrobiculata</i>      | VU | raita                           |  | 5   | Vanhojen metsien vanhoilla radoilla, yleensä kuitenkin lievästi ravinteisilla varjokallioilla.                                                                                          |
| kalliopampulajakälä | <i>Fuscidea cyathoides</i>        | NT | ei puu / lehtipuut              |  | 5   | Varjoisilla tai pohjoiseen avautuvilla silikaattikallioseinämillä. Etelä-Ruotsissa myös lehtipuiden rungoilla.                                                                          |
| kalvashuhmarjäkälä  | <i>Sclerophora pallida</i>        | VU | jalopuut / haapa                |  | 2,3 |                                                                                                                                                                                         |
| kalvaskaihojäkälä   | <i>Absconditella delutula</i>     | NT | puut                            |  | 5   | Maapuilla, kannoilla ja lehtipuiden tyvillä varjoisissa kosteissa metsissä, kuten purojen varsilla ja järven rannalla.                                                                  |
| kalvaskansijäkälä   | <i>Bagliettoa steineri</i>        | VU | ei puu                          |  | 5   | Varjoisat metsäkalliot.                                                                                                                                                                 |

|   |                      |                                 |    |                                              |   |       |                                                                                                                                                                                                                                                                          |
|---|----------------------|---------------------------------|----|----------------------------------------------|---|-------|--------------------------------------------------------------------------------------------------------------------------------------------------------------------------------------------------------------------------------------------------------------------------|
|   | kalvaskehräjäkälä    | <i>Lecanora albella</i>         | NT | lehtipuut / kataja                           |   | 5,3   | Lehtipuiden ja katajan sileällä kaarnalla sekä varjoisissa lehdöissä että valoisissa seinissä. Joskus myös puurakennusten seinämillä. Kasvupaikat vaihtelevia. Vanhojen tietojen perusteella ehkä usein nuorilla puilla, mutta viimeaikaiset havainnot vanhoilta puilta. |
|   | kalvasnystyjäkälä    | <i>Lecidea sphaerella</i>       | NT | lehtipuut                                    |   | 3     | Lehtipuiden sileällä kaarnalla, harvoin katajalla ja puuaineksella. Yksi vanha tieto myös männyltä ja kuuselta. Pääasiassa suhteellisen korkean kaarnan ph:n omaavilla lehtipuilla.                                                                                      |
|   | kalvasruskeinen      | <i>Biatora pallens</i>          | VU | lehtipuut                                    |   | 3     |                                                                                                                                                                                                                                                                          |
|   | kanadanluppo         | <i>Bryoria fremontii</i>        | NT | mänty / kuusi                                |   | 4,5   | Mäntyjen ja kuusien oksilla ja rungoilla, harvemmin lehtipuilla, valoisissa metsissä. Etelässä useimmiten kalliomänniköissä, koska muualla ei ole riittävän vanhaa puustoa.                                                                                              |
|   | kantokehräjäkälä     | <i>Lecanora hypopta</i>         | NT | kuusi                                        |   | 5     | Pienilmastoltaan kosteilla paikoilla puuaineksella, erityisesti kuolleilla oksilla, puurakenteilla, harvemmin kaarnalla. Tuoreet havainnot vanhoista metsistä pääasiassa vanhojen kuusten kaarnalta.                                                                     |
|   | karstajäkälä         | <i>Parmeliella triptophylla</i> | NT | haapa / pihlaja / saarni / lehtipuut         |   | 5     | Vanhoissa metsissä vanhoilla lehtipuilla, useimmiten haavoilla ja pihlajilla. Myös saarni on lajille varsin hyvä puulaji. Harvoin lahoppuilla sekä kallioseinämillä lievästi happamilla kallioilla ja serpentini-kallioilla.                                             |
|   | kastanjansuomujäkälä | <i>Carbonicola myrmecina</i>    | NT | havupuut                                     | x | 2     | Palaneella havupuulla (palokoroilla ja -kannoilla). Harvemmin kaarnalla.                                                                                                                                                                                                 |
|   | katajankultajäkälä   | <i>Caloplaca subathallina</i>   | EN | puuaines / kataja                            |   | 2     |                                                                                                                                                                                                                                                                          |
|   | katajanlaikkajäkälä  | <i>Pertusaria sommerfeltii</i>  | NT | raita / haapa / kataja / myös muut puutlajit |   | 5,4,3 | Useimmiten raidoilla, haavoilla ja katajilla kaarnalla, harvemmin muilla puilla tai puuaineksella, hyvin harvoin kalkkipitoisilla kallioseinämillä sammalilla.                                                                                                           |
| * | katvevahajäkälä      | <i>Gyalecta friesii</i>         | CR | lahoppuut / raita                            |   | 5     |                                                                                                                                                                                                                                                                          |
|   | kauharustojäkälä     | <i>Ramalina obtusata</i>        | CR | kuusi / myös lehtipuut                       |   | 5     |                                                                                                                                                                                                                                                                          |
|   | kehrälaikkajäkälä    | <i>Pertusaria carneopallida</i> | NT | pihlaja / harmaaleppä / lehtipuut            |   | 3     | Sileällä lehtipuun kaarnalla. Pääasiassa nuorilla lehtipuilla, etenkin pihlajalla ja harmaalepällä.                                                                                                                                                                      |
|   | kelmunahkajäkälä     | <i>Peltigera membranacea</i>    | NT | ei puu / lehtipuut                           |   | 5     | Varjoisten kallioseinämien sammalikoissa ja raoissa, vanhojen lehtipuiden tyvillä, harvoin paljaalla lievästi happamalla maalalla. Yleensä pohjoiseen tai itään aukeavilla kallioseinämillä.                                                                             |
|   | kelohurmejäkälä      | <i>Ramboldia elabens</i>        | NT | mänty                                        |   | 4     | Puuaineksella, mäntykeleloilla ja -maapuilla. Valoisissa vanhoissa mäntyvaltaisissa metsissä. Myös vanhoilla puurakenteilla.                                                                                                                                             |

|   |                      |                                   |    |                                            |  |             |                                                                                                                                    |
|---|----------------------|-----------------------------------|----|--------------------------------------------|--|-------------|------------------------------------------------------------------------------------------------------------------------------------|
|   | kelonuppijäkäkä      | <i>Calicium adpersum</i>          | VU | kuusi                                      |  | 4           | Vanha kuusi, vanhat metsät.                                                                                                        |
|   | keltalaikkajäkälä    | <i>Pertusaria flavida</i>         | VU | jalopuut                                   |  | 2,3         |                                                                                                                                    |
|   | keltanuppijäkäkä     | <i>Calicium tigillare</i>         | VU | mänty / kelot                              |  | 2           | Lähinnä mäntypuuaines, kelot, kuivat oksat.                                                                                        |
|   | kenttäjäkäkä         | <i>Sarcosagium campestre</i>      | VU | lahopuut                                   |  | 2,3,<br>4,5 | Vanhoissa metsissä laholla ja kuolleella pystypuulla, esim. koivupötkelöt. Myös maassa kuolleilla sammalilla ja jäkälillä.         |
|   | kerppukermajäkälä    | <i>Ochrolechia szatalaensis</i>   | VU | lehtipuut / joskus havupuut                |  | 5           |                                                                                                                                    |
|   | kiekkokehrjäkäkä     | <i>Lecanora intumescens</i>       | NT | pihlaja / lepät / lehtipuut                |  | 5           | Sileällä lehtipuun kaarnalla, yleisimmin pihlajalla ja lepillä varjoisilla paikoilla.                                              |
|   | kiiltojäkäkä         | <i>Eopyrenula leucoplaca</i>      | EN | jalopuut / haapa                           |  | 5           |                                                                                                                                    |
| * | kiiltonaava          | <i>Usnea glabrata</i>             | CR | lähinnä lehtipuut                          |  | 5           | Löytynyt ikpl Perämeren rannalta.                                                                                                  |
|   | kiiltonystyjäkälä    | <i>Lecidea albofuscescens</i>     | NT | lehtipuut / kuusi                          |  | 5           | Vanhoissa metsissä lehtipuilla (etenkin pihlajat ja harmaalepät) sekä kuusilla. Usein kituliailla alikasvoskuusilla.               |
|   | kirjoluppo           | <i>Bryoria americana</i>          | EN | kuusi                                      |  | 5           |                                                                                                                                    |
|   | kissantassujäkälä    | <i>Felipes leucopellaeus</i>      | VU | kuusi                                      |  | 5           | Vanhat kuuset, vanhat metsät.                                                                                                      |
| * | koivunhuhmarjäkäkä   | <i>Sclerophora peronella</i>      | VU | lehtipuut                                  |  | 3           |                                                                                                                                    |
|   | koivunkalvajakäkä    | <i>Psoroglaena abscondita</i>     | VU | koivu                                      |  | 5           |                                                                                                                                    |
|   | koivunlehtojäkälä    | <i>Bacidia igniarii</i>           | VU | koivu                                      |  | 5,6         | Lähinnä vanhat koivet ja koivupötkelöt. Vanhat metsät.                                                                             |
|   | koivunnappijäkälä    | <i>Rinodina trevisanii</i>        | EN | lehtipuut / myös kataja / mänty / puuaines |  | 2,3         |                                                                                                                                    |
|   | koivunnystyjäkälä    | <i>Lecidea betulicola</i>         | VU | lähinnä lehtipuut                          |  | 5           |                                                                                                                                    |
|   | kolokeltuaisjäkäkä   | <i>Candelariella kuusamoënsis</i> | NT | ei puu / puut                              |  | 4           | Kallioilla sammalilla ja kasvinjäännteillä, kiiven koloissa, laholla puulla, kalkinsuosija. Etelä-Suomen populaatiot hyvin pieniä. |
|   | korpiluppo           | <i>Alectoria sarmentosa</i>       | NT | kuusi / mänty                              |  | 4,5         | Vanhojen puiden oksilla kuusi- ja mäntyvaltaisissa vanhoissa metsissä, myös korvissa, taantunut rajusti etelässä.                  |
|   | koskityynyjäkäkä     | <i>Micarea vulpinaris</i>         | EN | lahopuut                                   |  | 5           | Purojen varsilla laholla puulla hyvin lähellä vettä tai vedessä. Runsaslahopuisilla puronvarsilla.                                 |
|   | kosteikkonystyjäkälä | <i>Lecidea subhumida</i>          | VU | koivu / haapa / mäntypuuaines              |  | 5,4         |                                                                                                                                    |
|   | koururustojäkälä     | <i>Ramalina calicaris</i>         | NT | lehtipuut                                  |  | 3           | Lähinnä lehtipuiden oksilla, usein saaristossa. Erittäin vähälukuinen lounaissaariston ulkopuolella.                               |

|  |                           |                                              |    |                               |     |                                                                                                                                                                                                                                                                                                   |
|--|---------------------------|----------------------------------------------|----|-------------------------------|-----|---------------------------------------------------------------------------------------------------------------------------------------------------------------------------------------------------------------------------------------------------------------------------------------------------|
|  | kujakeltuajäkälä          | <i>Candelariella reflexa</i>                 | NT | jalava / haapa /<br>lehtipuut | 3   | Ainakin jalava, haapa, puuaines, ilm. suht<br>valoisat paikat.                                                                                                                                                                                                                                    |
|  | kultahavujäkälä           | <i>Japewia subaurifera</i>                   | NT | lehtipuut                     | 5   | Lehtipuilla, lähinnä koivuilla ja harmaale-<br>pillä, myös havupuilla, harvemmin havu-<br>puuaineksella. Pääasiassa tai ainoastaan<br>vanhoissa metsissä.                                                                                                                                         |
|  | kuppurustojäkälä          | <i>Ramalina baltica</i>                      | EN | sekapuutsto                   | 2,3 | Usein rantametsissä (meren rannat).                                                                                                                                                                                                                                                               |
|  | kuusenkirppu-<br>jäkälä   | <i>Opegrapha vulgata</i>                     | NT | kuusi / lehtipuut             | 5   | Lähinnä kuusen ja lehtipuiden (usein<br>tervelepällä) kaarnalla, etenkin vanhoissa<br>metsissä ja rantametsissä. Epävarmaa<br>missä määrin esiintyy jalokuilla.                                                                                                                                   |
|  | kuusenleulajäkälä         | <i>Chaenotheca subroscida</i>                | NT | kuusi / joskus koivu          | 5   | Kuusen kaarnalla vanhoissa metsissä ja<br>korvissa suht varjoisilla paikoilla, harvoin<br>koivulla ja puuaineksella.                                                                                                                                                                              |
|  | kuusenstyyjäjäkälä        | <i>Lecidea plebeja</i>                       | VU | havupuut                      | 4   | Havupuiden kaarnalla ja puuaineksella.                                                                                                                                                                                                                                                            |
|  | kuusenpiikkijäkälä        | <i>Gyalideopsis piceicola</i>                | EN | kuusi                         | 5   |                                                                                                                                                                                                                                                                                                   |
|  | kuusentassijäkälä         | <i>Cliostomum griffithii</i>                 | VU | lehtipuut (useim-<br>miten)   | 5   |                                                                                                                                                                                                                                                                                                   |
|  | kätköhytelöjäkälä         | <i>Rostania occultata var.<br/>occultata</i> | VU | lehtipuut                     | 2,3 |                                                                                                                                                                                                                                                                                                   |
|  | kätköjäkälä               | <i>Thelotrema lepadinum</i>                  | CR | lehtipuut / kuusi             | 2,3 |                                                                                                                                                                                                                                                                                                   |
|  | käyräpiilojäkälä          | <i>Arthonia excipienda</i>                   | EN | jalokuut                      | 3   |                                                                                                                                                                                                                                                                                                   |
|  | käyräsukkula-<br>jäkälä   | <i>Scoliciosporum<br/>curvatum</i>           | VU | kuusi                         | 5   |                                                                                                                                                                                                                                                                                                   |
|  | kääpiötynnyjäkälä         | <i>Micarea myriocarpa</i>                    | VU | kuusi                         | 5   | Tuulentaatokuusien juurakoissa.                                                                                                                                                                                                                                                                   |
|  | kääpänystyjäkälä          | <i>Lecidea microphaea</i>                    | VU | käävillä                      | 5   |                                                                                                                                                                                                                                                                                                   |
|  | käävänkalvakka-<br>jäkälä | <i>Psoroglaena dictyospora</i>               | NT | lehtipuut                     | 5   | Vanhoissa metsissä ja rantametsissä<br>vanhoilla koivuilla ja koivupötkkelöillä<br>kaarnalla ja koivupuunaineksella ja vanhalla<br>taulukäävällä (Fomes fomentarius). Lisäksi<br>tervelepän ja jokipajun tyveltä sekä halaval-<br>ta ja jalavalta. Yleensä hyvin vanhannäköi-<br>sellä kaarnalla. |
|  | lahokultajäkälä           | <i>Caloplaca caesiorufella</i>               | EN | lahokuut                      | 5   | Suolla, vain yksi havainto.                                                                                                                                                                                                                                                                       |
|  | lahokuultojäkälä          | <i>Vezeada rheocarpa</i>                     | NT | lehtipuut                     | 3   | Lehdoissa maapuilla, joskus myös nahkaja-<br>käliillä ja sammalella / maalla.                                                                                                                                                                                                                     |
|  | laholehtojäkälä           | <i>Bacidina phacodes</i>                     | VU | lehtipuut                     | 5   |                                                                                                                                                                                                                                                                                                   |
|  | lahoparvikas              | <i>Multiclavula mucida</i>                   | EN | haapa                         | 5   | Kuorettomalla maapuilla, yleensä järeällä<br>haavalla vanhassa metsässä.                                                                                                                                                                                                                          |
|  | lahopiilojäkälä           | <i>Arthonia vinosa</i>                       | NT | lehtipuut / kuusi /<br>kataja | 5   | Karkealla lehtipuun kaarnalla, puuai-<br>neksella, etenkin tammella ja tervale-<br>pällä, harvoin kuusilla ja katajilla. Sekä<br>kangasmetsissä että lehdoissa, suosii ehkä<br>pieniilmastoaltaan humideja paikkoja.                                                                              |



|                   |                                  |    |                               |  |     |                                                                                                                                                                                                                                                           |
|-------------------|----------------------------------|----|-------------------------------|--|-----|-----------------------------------------------------------------------------------------------------------------------------------------------------------------------------------------------------------------------------------------------------------|
| lahosäkkijäkälä   | <i>Thelecarpon intermedium</i>   | NT | puut                          |  | 5   | Lahoavalla puulla. Tuoreet löydöt vanhoista metsistä tai rantametsistä mänty-, kuusitervaleppä- ja harmaaleppämaapuilta. Kasvanee yleensä pienilmastoaltaan tai muuten kosteissa oloissa.                                                                 |
| lahotummujäkälä   | <i>Palicella filamentosa</i>     | VU | kataja                        |  | 2   | Katajan elävät ja kuolleet oksat, kalliometsät.                                                                                                                                                                                                           |
| lahotyynyjäkälä   | <i>Micarea elachista</i>         | VU | mänty                         |  | 4   | Pystyyn kuolleilla männyillä sekä kaarnalla että puuaineksella, harvoin mäntymaapuulla ja elävällä puulla.                                                                                                                                                |
| laikkujäkälä      | <i>Lecanographa abscondita</i>   | NT | ei puu                        |  | 5   | Pohjoiseen ja itään päin aukeavilla silikaattikallioseinämillä. Paikoilla, joilla kallio ja puusto varjostavat esiintymää. Ehkä kuitenkin parhaiten paikoilla, joissa puusto ei tiheää. Vaatinee humidia pienilmastoa, ja herkkä ympäristön muutoksille.  |
| lapinnaava        | <i>Usnea perplexans</i>          | VU | lähinnä lehtipuut             |  | 4,5 |                                                                                                                                                                                                                                                           |
| lapinnyppyjäkälä  | <i>Tetramelas chloroleucus</i>   | CR | lehtipuut                     |  | 2,3 |                                                                                                                                                                                                                                                           |
| latojäkälä        | <i>Pseudothelomma ocellatum</i>  | VU | puuaines                      |  | 2   |                                                                                                                                                                                                                                                           |
| lauhakermajäkälä  | <i>Ochrolechia bahusiensis</i>   | NT | lehtipuut (jalopuut)          |  | 3   | Lehtipuilla lehdoissa ja muissa metsissä. Suomesta ainakin koivulta, tammelta ja pihlajalta. Ilmeisesti vaateliaampi kuin muut <i>O.androgyna</i> -ryhmän lajit. Kasvane pääasiassa vanhoilla puilla. Luultavasti esiintymistä suuri osa jalopuumetsissä. |
| lehtoheljäjäkälä  | <i>Biatoridium monasteriense</i> | VU | jalopuut                      |  | 3   |                                                                                                                                                                                                                                                           |
| lehtohitujäkälä   | <i>Strangospora deplanata</i>    | EN | lehtipuut / erityisesti haapa |  | 2,3 |                                                                                                                                                                                                                                                           |
| lehtokarve        | <i>Cetrelia cetrarioides</i>     | EN | ei puu                        |  | 5   | Sammaleiset varjokallioseinämät, vaatii metsän muodostamaa suojaa.                                                                                                                                                                                        |
| lehtokirppujäkälä | <i>Opegrapha niveoatra</i>       | NT | lehtipuut (jalopuut)          |  | 5   | Vanhojen lehtipuiden kaarnalla, jonka pH suhteellisen korkea. Ehkä pääasiassa jalopuilla. Löydetty myös haavalta, pihlajalta, lepältä ja koivulta. Saattaa vaatia melko varjoisia kasvupaikkoja.                                                          |
| lehtonännijäkälä  | <i>Pseudosagedia aenea</i>       | NT | jalopuut / haapa / pihlaja    |  | 5   | Vanhoilla jaloilla lehtipuilla sekä haavoilla ja pihlajilla. Yleensä puistoissa, usein hautausmailla, myös hakamailla ja lehdesniityillä, toisinaan meren ja isojen järvien rantametsissä. Melko valoisilla paikoilla kasvavien puiden rungoilla.         |
| lehtosilmäjäkälä  | <i>Lecania koerberiana</i>       | CR | jalopuut / haapa              |  | 3   |                                                                                                                                                                                                                                                           |
| lepänmustuainen   | <i>Verrucaria lignicola</i>      | VU | lehtipuut                     |  | 3   | Järvenranta- ja purovarsimetsissä.                                                                                                                                                                                                                        |
| lepännuppijäkälä  | <i>Allocladium adaequatum</i>    | NT | harmaaleppä / pihlaja / raita |  | 5   | Harmaalepän, harvoin pihlajan ja raidan oksilla pienilmastoaltaan kosteissa metsissä.                                                                                                                                                                     |

|   |                     |                                   |    |                                          |  |       |                                                                                                                                                                                                                                                                  |
|---|---------------------|-----------------------------------|----|------------------------------------------|--|-------|------------------------------------------------------------------------------------------------------------------------------------------------------------------------------------------------------------------------------------------------------------------|
|   | lepännypyjäkälä     | <i>Buellia disciformis</i>        | NT | lehtipuut                                |  | 3     | Sileällä lehtipuun kaarnalla. Monilla lehtipuulajeilla, hyvin harvoin katajalla. Ehkä eniten pihlajalla ja harmaalepällä. Sekä lehdoissa että kangasmetsissä, mutta lehdot ehkä jossain määrin parempia elinympäristöjä lajille.                                 |
|   | lepänpiilöjäkälä    | <i>Arthonia dispuncta</i>         | NT | lehtipuut                                |  | 3     | Sileällä lehtipuun kaarnalla, esim. harmaalepällä, pihlajalla, pähkinällä, tuomella, näsiällä ja haavalla. Useimmin löydetty harmaalepältä.                                                                                                                      |
|   | lepänpistejäkälä    | <i>Naetrocymbe rhyponia</i>       | VU | lehtipuut                                |  | 3     |                                                                                                                                                                                                                                                                  |
|   | liekohelmijäkälä    | <i>Puttea exsequens</i>           | VU | puuaines                                 |  | 5     |                                                                                                                                                                                                                                                                  |
|   | liekojukurajäkälä   | <i>Protothelenella xyliina</i>    | VU | puuaines                                 |  | 5     |                                                                                                                                                                                                                                                                  |
|   | liekonystyjäkälä    | <i>Lecidea apochroella</i>        | EN | kelot / havupuut                         |  | 4     |                                                                                                                                                                                                                                                                  |
|   | liekosäkkijäkälä    | <i>Thelocarpon superellum</i>     | VU | mäntymaapuut                             |  | 2     | Rantametsissä.                                                                                                                                                                                                                                                   |
|   | loishurmejäkälä     | <i>Ramboldia insidiosa</i>        | VU | mänty                                    |  | 2     | Mäntypuuaines, elävä mänty.                                                                                                                                                                                                                                      |
|   | loiskeltuaisjäkälä  | <i>Candelariella superdistans</i> | NT | haapa                                    |  | 3     | Silokehräjäkälän ( <i>Lecanora populicola</i> ) parasitiitti, haapojen rungoilla, joskus myös oksilla ja haapamaapuilta. Suosinee valoisia metsiä, usein rannoilla tai metsän reunoissa.                                                                         |
|   | lupponaava          | <i>Usnea chaetophora</i>          | EN | lähinnä kuusi                            |  | 4,5   |                                                                                                                                                                                                                                                                  |
|   | lupporustojäkälä    | <i>Ramalina thrausta</i>          | VU | kuusi / raita                            |  | 5     |                                                                                                                                                                                                                                                                  |
| * | lännehyytelöjäkälä  | <i>Collema nigrescens</i>         | EN | haapa                                    |  | 3,4,5 | Vanhat puut.                                                                                                                                                                                                                                                     |
|   | lännenlaikkajäkälä  | <i>Pertusaria coronata</i>        | VU | jalopuut / lähinnä tammi / myös vaahtera |  | 3     |                                                                                                                                                                                                                                                                  |
|   | lännenlehtojäkälä   | <i>Bacidia friesiana</i>          | CR | haapa                                    |  | 3     | Vain kolme havaintoa.                                                                                                                                                                                                                                            |
| * | lännenmunuaisjäkälä | <i>Nephroma laevigatum</i>        | CR | lehtipuut                                |  | 5     |                                                                                                                                                                                                                                                                  |
|   | lännentorvijäkälä   | <i>Cladonia polydactyla</i>       | EN | lahopuut                                 |  | 2     |                                                                                                                                                                                                                                                                  |
|   | mutkaviirujäkälä    | <i>Xylographa difformis</i>       | NT | mänty / kuusi                            |  | 4     | Puuaineiksella sekä maapuilla että pysty-<br>puilla, mahdollisesti aina havupuilla, myös<br>ihmisen tekemillä puurakenteilla. Suosinee<br>valoisia elinympäristöjä kuten kalliometsiä.<br>Tuoreet löydöt suhteellisen iäkkäiltä<br>isokokoisilta mäntymaapuilta. |
|   | männynmurujäkälä    | <i>Pycnora xanthococca</i>        | NT | mänty                                    |  | 4,5   | Mäntypuuaineiksella, harvoin kaarnalla ja puurakenteilla.                                                                                                                                                                                                        |
|   | männynnuppijäkälä   | <i>Calicium denigratum</i>        | NT | mänty                                    |  | 4     | Vanhoissa kangasmetsissä mäntypuuaineiksella, erityisesti keloilla. Vaatii ehkä kasvialustakseen melko pitkään pystyssä olleen mäntyselkon.                                                                                                                      |

|   |                          |                                    |    |                           |   |         |                                                                                                                                                                |
|---|--------------------------|------------------------------------|----|---------------------------|---|---------|----------------------------------------------------------------------------------------------------------------------------------------------------------------|
|   | nappinahkajakälä         | <i>Peltigera horizontalis</i>      | NT | ei puu / puut             |   | 5       | Sammalilla etenkin silikaattikallioiden seinämällä, kivillä, puiden tyvillä. Humideilla, mutta melko valoisilla, paikoilla. Suosii vanhoja metsiä.             |
|   | nastanystyjäkälä         | <i>Lecidea globulispora</i>        | EN | puuaines / kuusi / kataja |   | 5       |                                                                                                                                                                |
|   | nelikkonappi-<br>jäkälä  | <i>Rinodina conradii</i>           | VU | puuaines                  |   | 5       |                                                                                                                                                                |
|   | nipukkajakälä            | <i>Cresporhaphis wienkampi</i>     | VU | haapa                     |   | 5       |                                                                                                                                                                |
|   | nokilehtojäkälä          | <i>Bacidia vermifera</i>           | VU | koivu / vaahtera          |   | 3       |                                                                                                                                                                |
|   | norjantorvijäkälä        | <i>Cladonia norvegica</i>          | NT | kuusi                     |   | 5       | Vanhoissa, kosteissa metsissä lähinnä kuusimaapuilla ja lahokannoilla, harvemmin puiden tyvillä.                                                               |
|   | norjantyyntyjäkälä       | <i>Micarea osloënsis</i>           | EN | lahopuut                  |   | 5       |                                                                                                                                                                |
| * | nuijaneulajakälä         | <i>Chaenotheca hispidula</i>       | CR | raita / koivupökökelö     |   | 5       |                                                                                                                                                                |
|   | nukkamunuais-<br>jäkälä  | <i>Nephroma resupinatum</i>        | VU | lehtipuut                 |   | 5       |                                                                                                                                                                |
|   | nukkatyynyjäkälä         | <i>Micarea tomentosa</i>           | VU | lahopuut                  |   | 5       |                                                                                                                                                                |
|   | nypykkäkirppu-<br>jäkälä | <i>Opegrapha vermicellifera</i>    | CR | jalopuut                  |   | 5       |                                                                                                                                                                |
|   | oksaotajakälä            | <i>Fellhaneropsis myrtillicola</i> | NT | kuusi                     |   | 5       | Pienilmastoaltaan humideissa metsissä sekä kangasmetsissä että lehdossa kuusien oksilla ja neulasilla, sekä vanhoilla mustikan varvuilla.                      |
|   | pajunnuoppijäkälä        | <i>Calicium salicinum</i>          | NT | lehtipuut                 |   | 3       | Lehtipuiden puuaineksella, kaarnalla, puurakenteilla, harvoin havupuilla. Suosii puolivarjoisia tai melko valoisia paikkoja.                                   |
|   | pajunpistejäkälä         | <i>Arthopyrenia salicis</i>        | NT | lehtipuut                 |   | 3       | Sileällä tai sileähköllä lehtipuun kaarnalla, yleensä lehdossa. Ilmeisesti kuusettumiselle herkkä laji.                                                        |
|   | pallokehräjäkälä         | <i>Lecanora boligera</i>           | NT | lehtipuut / havupuut      |   | 4,5,3   | Lehti- ja havupuiden kaarnalla, puuaineksella, oksilla, katajalla, kasvinjääniteillä. Valoisilla paikoilla metsissä kuten mäntykankailla, rannoilla ja soilla. |
|   | pallotohvelijäkälä       | <i>Anisomeridium biforme</i>       | VU | lehtipuut                 |   | 3       | Yksi löytö Suomesta.                                                                                                                                           |
|   | palosuomujäkälä          | <i>Carbonicola anthracophila</i>   | NT | mänty / joskus kuusi      | x | 2       | Yleensä palaneella havupuulla (palokoroilla ja -kannoilla), erityisesti männyllä. Myös puuaineksella, harvoin kaarnalla.                                       |
|   | partanaava               | <i>Usnea barbata</i>               | EN | kuusi / mänty / koivu     |   | 2,3,4,5 | Myös kori 2, koska Etelä-Suomessa havaintoja myös vanhoilta kalliomänniköiltä.                                                                                 |
|   | petäjänkehräjäkälä       | <i>Lecanora cadubriae</i>          | VU | havupuut                  |   | 4       |                                                                                                                                                                |

|   |                      |                                     |    |                     |  |       |                                                                                                                                                                                                                                          |
|---|----------------------|-------------------------------------|----|---------------------|--|-------|------------------------------------------------------------------------------------------------------------------------------------------------------------------------------------------------------------------------------------------|
|   | petäjentyynyjäkäälä  | <i>Micarea contexta</i>             | NT | mänty / kuusi       |  | 4,5   | Kangasmetsissä kuolleilla pysty- ja maapuilla, lähes aina puuaineksella, harvoin kaarnalla. Männyllä ja kuusella. Suosii tai vaatii vanhoja metsiä, myös vanhoissa talousmetsissä.                                                       |
|   | pihanappijäkälä      | <i>Rinodina archaea</i>             | EN | puuaines            |  | 2,3   |                                                                                                                                                                                                                                          |
|   | pihlajanlaikkajäkälä | <i>Lepra ophthalmiza</i>            | VU | lehtipuut           |  | 5     |                                                                                                                                                                                                                                          |
|   | pihlajanläiskäjäkälä | <i>Phlyctis agelaea</i>             | EN | lehtipuut           |  | 3     |                                                                                                                                                                                                                                          |
| * | piikkiluppo          | <i>Bryoria smithii</i>              | CR | ei puu              |  | 5     | Sammaleiset varjokallioseinämät, vaatii metsän muodostamaa suojaa.                                                                                                                                                                       |
|   | piilo-otajakälä      | <i>Fellhaneropsis almquistiorum</i> | NT | ei puu              |  | 5     | Silikaattikallioiden ylikaltevien seinämien alla kivillä. Ei kestä joko suoraa auringonpaistetta tai sadetta.                                                                                                                            |
|   | pikkuhitujäkälä      | <i>Strangospora pinicola</i>        | NT | puut                |  | 5     | Sekä havu- että lehtipuiden kaarnalla ja puuaineksella. Useimmiten vanhoilla puilla tai kuolleiden pystypuiden puuaineksella. Osa esiintymistä hienoissa vanhoissa metsissä.                                                             |
|   | pikkupiilojäkäälä    | <i>Arthonia tenellula</i>           | NT | lehtipuut / kuusi   |  | 5     | Lehtipuilla (ainakin pihlajilla ja pajuilla) ja kuusilla, ainakin yksi löytö käävältä. Tuoreet löydöt vanhoista metsistä.                                                                                                                |
|   | pikkuruskeinen       | <i>Biatora meiocarpa</i>            | NT | lehtipuut           |  | 3     | Sileällä tai melko sileällä lehtipuun kaarnalla, erityisesti pajuilla, vaahteralla, pähkinäpenssaalla, haavalla, koivulla ja pihlajalla. Voi kasvaa sekä vanhoilla että melko nuorilla puilla. Ei kuitenkaan löydetty nuorista metsistä. |
|   | pikkurustojäkälä     | <i>Ramalina dilacerata</i>          | VU | sekapuutsto         |  | 5     |                                                                                                                                                                                                                                          |
|   | pikkuviirujäkälä     | <i>Xylographa trunciseda</i>        | VU | havupuut            |  | 5     | Lähinnä havumaapuilla.                                                                                                                                                                                                                   |
|   | pisarahelmijäkälä    | <i>Puttea margaritella</i>          | NT |                     |  | 5     | Kuolleilla maksasammalien versoilla maapuilla, luultavasti ainoastaan sirokorrallisammalella ( <i>Ptilidium pulcherrimum</i> ). Vaatelas vanhan metsän laji. Useimmat tai kaikki löydöt hyvistä vanhoista metsistä.                      |
| * | pohjanhyyteläjäkälä  | <i>Collema curtisporum</i>          | CR | haapa / sekapuutsto |  | 3,4,5 | Yleensä vanha haapa, sekametsä, vanhat purojen ja jokien rantametsät, suon reunat.                                                                                                                                                       |
|   | pohjankehräjäkälä    | <i>Lecanora septentrionalis</i>     | NT | lehtipuut           |  | 5     | Lehtipuiden kaarnalla. Meikäläiset löydöt pihlajalta, harmaalepältä ja kiiltopajulta purojen ja jokien varsilta.                                                                                                                         |
|   | pohjankultajäkälä    | <i>Bryoplaca jungermanniae</i>      | NT | ei puu              |  | 3     | Kärsii kuusettumisesta, puustoisten kalkkikallioiden sammalilla ja maalla. Pääasiassa melko valoisilla paikoilla.                                                                                                                        |
|   | pohjannappijäkälä    | <i>Rinodina septentrionalis</i>     | NT | lehtipuut           |  | 5     | Sileällä lehtipuun kaarnalla, harvoin havupuilla. Suosii kosteita paikkoja. Kasvaneen eniten vanhoilla puilla.                                                                                                                           |

|  |                          |                                 |    |                            |  |       |                                                                                                                                                                                                                                                                                                                                             |
|--|--------------------------|---------------------------------|----|----------------------------|--|-------|---------------------------------------------------------------------------------------------------------------------------------------------------------------------------------------------------------------------------------------------------------------------------------------------------------------------------------------------|
|  | pohjannyppijäkälä        | <i>Tetramelas insignis</i>      | NT | ei puu / puut              |  | 5     | Silikaatti- ja kalkkikallioilla kuolleilla ja kuolevilla sammalilla sekä jäkälillä. Harvemmin puilla ja puuaineksella. Vain Kuusamosta pohjoiseen.                                                                                                                                                                                          |
|  | pohjanpampula-<br>jäkälä | <i>Fuscidea tenebrica</i>       | NT | ei puu                     |  | 5     | Silikaattikallioilla, yleensä pohjoiseen avautuvilla seinämillä.                                                                                                                                                                                                                                                                            |
|  | pohjansäkkijäkälä        | <i>Thelocarpon depressellum</i> | VU | puut                       |  | 4     | Kuoreton maapuu.                                                                                                                                                                                                                                                                                                                            |
|  | pohjantynyjäkälä         | <i>Micarea anterior</i>         | NT | mänty / kuusi              |  | 4,5   | Kuolleilla pystypuilla ja maapuilla, männyn ja kuusen puuaineksella. Joskus osittain torvijäkälien tai toisten tynnyjäkälälajien loisena. Vanhoissa metsissä, myös vanhoissa talousmetsissä.                                                                                                                                                |
|  | puistokarve              | <i>Pleurosticta acetabulum</i>  | NT | jalopuut / haapa / pihlaja |  | 3     | Vanhoilla jaloilla lehtipuilla sekä haavoilla ja pihlajilla. Yleensä puistoissa, usein hautausmailla, myös hakamailla ja lehdesniityillä, toisinaan meren ja isojen järvien rantametsissä. Melko valoisilla paikoilla kasvavien puiden rungoilla.                                                                                           |
|  | puistokultajäkälä        | <i>Solitaria chrysophthalma</i> | EN | lehtipuut                  |  | 2,3   |                                                                                                                                                                                                                                                                                                                                             |
|  | pullokansijäkälä         | <i>Bagliettoa baldensis</i>     | NT | ei puu                     |  | 5     | Varjokallioilla, Ca-kallioilla.                                                                                                                                                                                                                                                                                                             |
|  | punahurmejäkälä          | <i>Ramboldia cinnabarina</i>    | VU | kuusi / kataja / koivu     |  | 5     |                                                                                                                                                                                                                                                                                                                                             |
|  | punavahajäkälä           | <i>Gyalecta ulmi</i>            | NT | ei puu / jalopuut          |  | 5     | Kalkkikallioilla ja -lohkareilla, kasvaa yleensä kuolleen sammaleen päällä varjoisilla paikoilla. Ahvenanmaalla myös vanhoilla jalopuilla.                                                                                                                                                                                                  |
|  | purppurapyörö-<br>jäkälä | <i>Catinaria atropurpurea</i>   | NT | lehtipuut                  |  | 5     | Pääasiassa vanhojen lehtipuiden kaarnalla sekä maapuilla (usein / yleensä lehtipuumaapuilla). Kasvupaikat vanhoja metsiä tai niissä jotain vanhojen metsien piirteitä.                                                                                                                                                                      |
|  | raidanhyttelö-<br>jäkälä | <i>Collema furfuraceum</i>      | VU | haapa                      |  | 3     | Vanhat puut.                                                                                                                                                                                                                                                                                                                                |
|  | raidankehräjäkälä        | <i>Lecanora cateilea</i>        | NT | lehtipuut                  |  | 5,3   | Lähinnä lehtipuiden kaarnalla ja puuaineksella, havupuilla harvoin. Etenkin pihlajalla, raidalla, haavalla ja harmaalepällä.                                                                                                                                                                                                                |
|  | raidankeuhko-<br>jäkälä  | <i>Lobaria pulmonaria</i>       | NT | lehtipuut                  |  | 5,4,3 | Vanhojen lehtipuiden epifyytti, useimmiten vanhoissa metsissä haavoilla, raidoilla ja pihlajilla. Myös jalopuilla, harvemmin koivuilla. Elinympäristövaatimuksiltaan melko laaja-alainen. Sekä valoisissa että varjoisissa metsissä. Voi säilyä myös jättöpuilla, jos selviää hengissä hakkuuta seuraavan nopean ympäristöolojen muutoksen. |
|  | raidannappijäkälä        | <i>Rinodina cinereovirens</i>   | VU | raita / pihlaja            |  | 5     |                                                                                                                                                                                                                                                                                                                                             |
|  | raidanpiilöjäkälä        | <i>Arthonia incarnata</i>       | VU | raita / kuusi              |  | 5,6   | Vanhat metsät.                                                                                                                                                                                                                                                                                                                              |

|   |                   |                                 |    |                        |   |       |                                                                                                                                                                                                         |
|---|-------------------|---------------------------------|----|------------------------|---|-------|---------------------------------------------------------------------------------------------------------------------------------------------------------------------------------------------------------|
|   | rantasilmäjäkälä  | <i>Lecania prasinoides</i>      | NT | lehtipuut              |   | 5     | Rantametsissä vesirajan tuntumassa lehtipuiden paljastuneilla juurilla ja tyvirungoilla. Tunnetaan vain Lohjanjärven rannoilta, mutta esiintyy muuallakin.                                              |
| * | reikäkarve        | <i>Menegazzia terebrata</i>     | EN | ei puu                 |   | 5     | Kosteilla varjokallioilla.                                                                                                                                                                              |
|   | revonpiilojäkäkä  | <i>Arthonia helvola</i>         | EN | tervaleppä / lehtipuut |   | 2,3   | Vanhat lehtipuut, usein tervaleppä, -pökkelöt. Vanhojen rantametsien laji.                                                                                                                              |
|   | riuttakarve       | <i>Parmelina tiliacea</i>       | NT | ei puu / puistopuut    |   | 3     | Merenrantakallioilla, hyvin harvoin muilla kallioilla. Yleensä luodoilla. Harvoin puistopuilla, esimerkiksi saarnella ja vaahteralla.                                                                   |
|   | rotkokehräjäkälä  | <i>Lecanora epanora</i>         | EN | ei puu                 |   | 5     | Rautapitoisilla varjokallioilla.                                                                                                                                                                        |
| * | rotkoluppo        | <i>Bryoria bicolor</i>          | EN | ei puu                 |   | 5     | Sammaleiset varjokallioseinämät, vaatii metsän muodostamaa suojaa.                                                                                                                                      |
|   | runkomustuainen   | <i>Verrucaria breussii</i>      | NT | tervaleppä / lehtipuut |   | 3,5   | Vanhojen lehtipuiden tyvillä ja paljastuneilla juurilla, yleensä rantametsissä. Pääosa löydöistä tervalepältä.                                                                                          |
|   | runkosilmäjäkälä  | <i>Lecania sambucina</i>        | NT | lehtipuut              |   | 3     | Vanhahkojen ja vanhojen lehtipuiden rungoilla. Suomen löydöt vaahteralta, lehmukselta, raidalta ja haavalta. Suosinee lehtimetsiä.                                                                      |
|   | ruostekultajäkälä | <i>Blastenia ferruginea</i>     | EN | lehtipuut              |   | 3     |                                                                                                                                                                                                         |
|   | ruskohavujäkälä   | <i>Japewia tornöensis</i>       | NT | lehtipuut / havupuut   |   | 5     | Sekä lehti- että harvemmin havupuiden kaarnalla, sammalilla, lahoavilla kasvinosilla, harvoin kivillä. Myös tuntureilla.                                                                                |
|   | ruskolehtojäkälä  | <i>Bacidia fraxinea</i>         | NT | lehtipuut              |   | 3     | Yleensä lehdossa, harvemmin kangas- metsissä, järeiden vanhojen lehtipuiden kaarnalla, lähinnä haavoilla ja saarnilla. Joskus vaahteralla, harvoin muilla puilla. Myös puistoissa vanhoilla jalopuilla. |
|   | ruskoneulajäkälä  | <i>Chaenotheca phaeocephala</i> | VU | lehtipuut              |   | 2,3   | Puuaines, vanhat lehtipuut.                                                                                                                                                                             |
|   | ruskopaisukarve   | <i>Hypogymnia bitteri</i>       | NT | kuusi / koivu          |   | 3,4,5 | Vanhoissa metsissä lähinnä kuusten ja koivujen rungoilla. Koillismaalla ja Inarissa harvoin sammalilla kalliioseinämillä.                                                                               |
|   | ruskopiilojäkäkä  | <i>Arthonia spadicea</i>        | NT | lehtipuut              |   | 5     | Vanhojen lehtipuiden tyvillä, yleensä tervalepillä rantojen tulvametsissä, luhdissa ja korvissa.                                                                                                        |
|   | rusonännijäkälä   | <i>Porina lectissima</i>        | NT | ei puu                 |   | 5     | Silikaattikallioilla varjoisilla paikoilla. Vaatii ehkä lievästi happamia kallioita.                                                                                                                    |
|   | rusopyöröjäkäkä   | <i>Catinaria neuschildii</i>    | EN | lehtipuut              |   | 5     |                                                                                                                                                                                                         |
|   | ruusuپیلوjäkäkä   | <i>Arthonia ruana</i>           | NT | lehtipuut              |   | 5     | Sileällä vanhalla lehtipuun kaarnalla lehdossa, etenkin purojen varsilla. Usein pihlajalla, harmaalepällä, pähkinällä ja saarnella.                                                                     |
|   | ryväsjäkälä       | <i>Hertelidea botryosa</i>      | VU | mänty                  | x | 2     | Männyn palokannot ja -korot.                                                                                                                                                                            |

|   |                    |                                                 |    |                             |  |             |                                                                                                                                                                                                                                                 |
|---|--------------------|-------------------------------------------------|----|-----------------------------|--|-------------|-------------------------------------------------------------------------------------------------------------------------------------------------------------------------------------------------------------------------------------------------|
|   | ryynikiventiera    | <i>Aspicilia simoënsis</i>                      | NT | koivu / ei puu              |  | 5           | Yksi löytö rantakoivun tyvirungolta, muutoin harvinaisena silikaattikallioilla, alle 10 esiintymää Suomessa.                                                                                                                                    |
|   | ryynilehtojäkälä   | <i>Bacidia biatorina</i>                        | CR | tammi                       |  | 5           |                                                                                                                                                                                                                                                 |
|   | röyhelökarve       | <i>Cetrelia olivetorum</i>                      | EN | ei puu                      |  | 5           | Sammaleiset varjokallioseinämät, vaatii metsän muodostamaa suojaa.                                                                                                                                                                              |
|   | saarnenjäkälä      | <i>Megalaria grossa</i>                         | CR | saarni                      |  | 5           | Eteläinen laji, Suomessa saarnilla lehtokorvissa. Suosii kosteita paikkoja.                                                                                                                                                                     |
|   | saarnenlehtojäkälä | <i>Bacidia polychroa</i>                        | CR | saarni                      |  | 3           |                                                                                                                                                                                                                                                 |
|   | saarnenpistejäkälä | <i>Acrocordia gemmata</i>                       | NT | jalopuut / haapa / pihlaja  |  | 3           | Vanhoilla lehtipuilla, yleensä jalopuilla, myös haapa, pihlaja, harvoin puuaineksella.                                                                                                                                                          |
|   | salavanvahajäkälä  | <i>Gyalecta fagicola</i>                        | NT | lehtipuut                   |  | 5           | Sileällä lehtipuun kaarnalla, hyvin harvoin havupuilla ja puuaineksella. Yleensä vanhoilla lehtipuilla. Etenkin vanhoilla pihlajilla.                                                                                                           |
|   | salojäkälä         | <i>Schisatomma pericleum</i>                    | CR | kuusi / tammi ym            |  | 2,3,<br>4,5 |                                                                                                                                                                                                                                                 |
|   | salonpyppjäkälä    | <i>Buellia erubescens</i>                       | VU | pihlaja / harmaaleppä       |  | 5           | Yleensä pihlaja, harmaaleppä, vanhat metsät.                                                                                                                                                                                                    |
|   | salosilmäjäkälä    | <i>Lecania fuscella</i>                         | EN | lehtipuut                   |  | 3           |                                                                                                                                                                                                                                                 |
|   | samettikesijäkälä  | <i>Leptogium saturninum</i>                     | NT | haapa / lehtipuut           |  | 5,4,3       | Lehtipuiden karkealla kaarnalla, useimmiten haavalla, varsin harvoin muilla puilla. Keski-ikäisillä ja vanhoilla haavoilla.                                                                                                                     |
|   | sammallimijäkälä   | <i>Protopannaria pezizoides</i>                 | NT | lehtipuut / ei puu          |  | 5           | Humuspitoisella maalla, sammalilla, lahoavilla puilla, vanhojen lehtipuiden tyvillä, etenkin vanhoissa metsissä. Sammalilla kosteilla kallioilla, kalkkikallioilla, serpentiinikallioilla ja liuskekallioilla. Etelässä selvästi harvinaisempi. |
|   | sauvaneulajäkälä   | <i>Chaenotheca sphaerocephala</i>               | EN | kuusi / koivu               |  | 5           |                                                                                                                                                                                                                                                 |
|   | seinätassijäkälä   | <i>Cliostomum corrugatum</i>                    | EN | tammi / puuaines            |  | 2,3         | Kolmenlaisissa elinympäristöissä. 1) Vanhojen lehtipuiden karkealla kaarnalla, lähinnä tammilla. 2) vanhojen mäntykolojen rungoilla, 3) puurakennusten ja rakenteiden seinämällä. Vaatii melko valoisia elinympäristöjä.                        |
|   | seitanappijäkälä   | <i>Rinodina turfacea</i> var. <i>ecrustacea</i> | VU | sekapuusto                  |  | 2,3         |                                                                                                                                                                                                                                                 |
|   | seurasukkulajäkälä | <i>Scoliciosporum intrusum</i>                  | NT | ei puu                      |  | 5           | Silikaattikallioilla ja kivijäkälillä.                                                                                                                                                                                                          |
| * | siimesjäkälä       | <i>Heterodermia speciosa</i>                    | EN | yleensä ei puu / myös haapa |  | 5           | Pääosin serpentiini- ja Ca-kalliot.                                                                                                                                                                                                             |

|  |                        |                              |    |                            |  |       |                                                                                                                                                                                                                                                                             |
|--|------------------------|------------------------------|----|----------------------------|--|-------|-----------------------------------------------------------------------------------------------------------------------------------------------------------------------------------------------------------------------------------------------------------------------------|
|  | silomunuaisjäkälä      | <i>Nephroma bellum</i>       | NT | lehtipuut                  |  | 5     | Vanhojen lehtipuiden epifyytti, yleensä haapojen, pihlajien tai raitojen rungoilla. Myös jalokuilla. Joskus koivuilla ja katajilla. Lehti- ja sekametsissä sekä kangasmetsissä että lehdöissä.                                                                              |
|  | silonaava              | <i>Usnea glabrescens</i>     | NT | koivu / kuusi / leppä      |  | 5     | Enimmäkseen koivuilla, kuusella ja lepillä, harvemmin muilla puilla ja kallioilla, useimmiten kosteissa, vanhoissa metsissä.                                                                                                                                                |
|  | siloneulajäkälä        | <i>Chaenotheca laevigata</i> | VU | lehtipuut                  |  | 3,4,5 | Lehtipuiden puuaines, puolivarjoisat vanhat metsät.                                                                                                                                                                                                                         |
|  | sinikesijäkälä         | <i>Leptogium cyanescens</i>  | VU | lahopuut / lehtipuut       |  | 5     | Rantojen lahokuilla ja karkeakaarnaisilla lehtipuiden tyvillä, suurin osa esiintymistä valuvesikallioilla ja purokivillä.                                                                                                                                                   |
|  | sirorustojäkälä        | <i>Ramalina elegans</i>      | VU | jalokuut / haapa           |  | 2,3   |                                                                                                                                                                                                                                                                             |
|  | soikioviirujäkälä      | <i>Xylographa erratica</i>   | VU | havupuut                   |  | 5     | Havumaapuilla.                                                                                                                                                                                                                                                              |
|  | suklio                 | <i>Reichlingia leopoldii</i> | NT | puut                       |  | 5     | Lehdöissä vanhojen puiden ylikaltevilla tyvillä sekä silikaattikallioiden varjoisilla ylikaltevilla seinämillä. Lajin esiintyminen Pohjoismaissa selvisi vasta muutamia vuosia sitten, joten laji ei ole aiemmin osattu tunnistaa (ei ole osattu tunnistaa edes jäkäläksi). |
|  | suoninahkajäkälä       | <i>Peltigera venosa</i>      | NT | ei puu                     |  | 5     | Paljaalla maalla, usein varjoisilla ja kosteilla paikoilla, kuten kallioseinämien tyvillä, jokien, ojen penkoilla, erityisesti kalkkipitoisilla paikoilla.                                                                                                                  |
|  | suonirustojäkälä       | <i>Ramalina sinensis</i>     | VU | lehtipuut                  |  | 2,3   |                                                                                                                                                                                                                                                                             |
|  | sysinuppijäkälä        | <i>Calicium abietinum</i>    | CR | lehtipuut                  |  | 5     | Lahot lehtipuut.                                                                                                                                                                                                                                                            |
|  | sädepiilojäkälä        | <i>Arthonia atra</i>         | NT | jalokuut / pihlaja / raita |  | 3     | Lehtipuun kaarnalla, etenkin jalokuilla sekä pihlajalla ja raidalla, suosii lehtimetsiä. Yksi vanha löytö kuuselta. Eteläinen, Ahvenanmaalta Uudellemaalle.                                                                                                                 |
|  | taigakaihojäkälä       | <i>Absconditella celata</i>  | NT | ei puu / puut              |  | 5     | Kuolleilla rahkasammalilla ja puuaineksella vanhoissa metsissä ja soilla.                                                                                                                                                                                                   |
|  | taigakehräjäkälä       | <i>Lecanora umbricolor</i>   | EN | lehtipuut                  |  | 5     | Rantametsissä.                                                                                                                                                                                                                                                              |
|  | taigaruskeinen         | <i>Biatora vacciniicola</i>  | NT | lehtipuut / puut / ei puu  |  | 4,5   | Vanhoissa kangasmetsissä mustikan varvuilla ja lehtipuilla. Suomen löydöt mustikanvarvulta ja vanhalta raidalta. Ehkä valoisahkoissa metsissä. Huonosti tunnettu harvinainen laji.                                                                                          |
|  | taigatyynyjäkälä       | <i>Micarea eximia</i>        | VU | mänty                      |  | 4     | Pystyyn kuolleilla mänyillä puuaineksella.                                                                                                                                                                                                                                  |
|  | takkuhankajäkälä       | <i>Evernia divaricata</i>    | VU | sekapuutsto                |  | 3,4,5 | Vanhat metsät.                                                                                                                                                                                                                                                              |
|  | tammenkerma-<br>jäkälä | <i>Ochrolechia turneri</i>   | NT | jalokuut                   |  | 3     | Lähinnä jalojen lehtipuiden kaarnalla, myös puuaineksella. Ainakin tammella, vaahteralla, saarnella, lehmuksella ja vuorijalavalla. Lehtipuuvältaisissä metsissä, puistoissa ja pihloilla melko valoisilla paikoilla.                                                       |



|   |                    |                                        |    |                        |  |          |                                                                                                                                                                                                                          |
|---|--------------------|----------------------------------------|----|------------------------|--|----------|--------------------------------------------------------------------------------------------------------------------------------------------------------------------------------------------------------------------------|
|   | tammenlaikkajäkälä | <i>Pertusaria pertusa</i>              | VU | jalopuut / pihlaja     |  | 3        |                                                                                                                                                                                                                          |
| * | tammennuppijäkälä  | <i>Calicium quercinum</i>              | CR | jalopuut               |  | 2,3      |                                                                                                                                                                                                                          |
|   | tammentulkkujäkälä | <i>Pyrrhospora quernea</i>             | NT | tervaleppä / lehtipuut |  | 3        | Lehtipuilla valoisilla paikoilla. Etenkin rantametsissä, etenkin vanhoilla tervalepillä. Myös tammilla, lehmuksilla, koivuilla, pihlajilla ym. harvoin katajilla.                                                        |
|   | tappisäkkijäkälä   | <i>Thelecarpon strasseri</i>           | VU | kuusi                  |  | 5        | Kuusimaapuu.                                                                                                                                                                                                             |
|   | tuhkaruskeinen     | <i>Biatora sphaeroidiza</i>            | NT | kuusi / lehtipuut      |  | 5        | Kuusella ja lehtipuun kaarnalla pienilmastoltaan humideilla paikoilla, etenkin vanhoissa metsissä ja rantametsissä.                                                                                                      |
|   | tulvakonnanjäkälä  | <i>Agonimia repleta</i>                | NT | lehtipuut              |  | 3,5      | Rannoilla lehtipuiden tyvirungoilla ja paljastuneilla juurilla. Huonosti tunnettu rantalaji, vain yksi tunnettu esiintymä Suomesta. Harvinainen muuallakin.                                                              |
|   | tummakehräjäkälä   | <i>Lecanora anopta</i>                 | VU | puutaineksella         |  | 2        |                                                                                                                                                                                                                          |
|   | tummavahajäkälä    | <i>Gyalecta truncigena</i>             | EN | haapa / jalopuut       |  | 2,3, 4,5 | 6 löytöpaikkaa, puistometsä jalopuu, ikivanhat haavat.                                                                                                                                                                   |
|   | tunturipaisukarve  | <i>Hypogymnia austerodes</i>           | NT | koivu / kuusi          |  | 5,3      | Vanhoissa metsissä koivujen ja kuusien rungoilla, useimmiten tyvirungoilla, etenkin tunturikoivikoissa.                                                                                                                  |
|   | tuonennappijäkälä  | <i>Rinodina orculata</i>               | EN | sekapuutsto            |  | 2,3      |                                                                                                                                                                                                                          |
| * | tupsurustojäkälä   | <i>Ramalina roesleri</i>               | CR | kuusi / myös lehtipuut |  | 5        |                                                                                                                                                                                                                          |
|   | turjankultajäkälä  | <i>Parvoplaca suspiciosa</i>           | NT | haapa / lehtipuut      |  | 3        | Lehtipuiden kaarnalla, erityisesti haavalla. Kuusamosta pohjoiseen.                                                                                                                                                      |
|   | turunkultajäkälä   | <i>Caloplaca turkuensis</i>            | EN | lehtipuut              |  | 3        |                                                                                                                                                                                                                          |
|   | turvenappijäkälä   | <i>Rinodina turfacea var. turfacea</i> | VU | lehtipuut              |  | 5        | Myös maassa kuolevilla sammalilla ja lehtimäisillä jäkälillä.                                                                                                                                                            |
|   | tynnyrijäkälä      | <i>Megaspora verrucosa</i>             | EN | haapa                  |  | 5        | Metsissä nykyisin vain vanhoissa metsissä haavoilla. Myös Ca-tunturien sammalilla.                                                                                                                                       |
|   | tyvimustuainen     | <i>Verrucaria trubicola</i>            | VU | lehtipuut              |  | 3        | Järvenrantametsissä.                                                                                                                                                                                                     |
|   | tyvinystyjäkälä    | <i>Lecidea strasseri</i>               | VU | lehtipuut              |  | 5        |                                                                                                                                                                                                                          |
|   | tyvitynyjäkälä     | <i>Micarea globulosella</i>            | NT | puut                   |  | 5        | Vanhojen kuusten, koivujen ja tervaleppien tyvirungolla, yleensä kaarnalla, joskus puuaineksella kosteilla paikoilla. Harvoin männyillä. Joskus myös maapuilla. Vanhoissa metsissä. Melko vaatelia vanhan metsän jäkälä. |
|   | täpläkesijäkälä    | <i>Scytinium fragrans</i>              | CR | haapa                  |  | 5        |                                                                                                                                                                                                                          |
|   | täpläruskeinen     | <i>Biatora hemipolia</i>               | EN | lehtipuut              |  | 5        |                                                                                                                                                                                                                          |
| * | varjojäkälä        | <i>Chaenotheca gracilenta</i>          | VU | lehtipuut              |  | 5        | Lahot lehtipuut, usein koivupötkelöt, vanhat metsät.                                                                                                                                                                     |

|                       |                            |                                      |    |                      |  |       |                                                                                                                                                           |
|-----------------------|----------------------------|--------------------------------------|----|----------------------|--|-------|-----------------------------------------------------------------------------------------------------------------------------------------------------------|
|                       | varjonahkajakälä           | <i>Peltigera collina</i>             | NT | lehtipuut / ei puu   |  | 5     | Pääasiassa sammalilla varjoisilla lievästi happamilla kallioilla, myös sammaleisilla vanhojen lehtipuiden tyvirungoilla, etenkin haavoilla ja jalopuilla. |
|                       | varjosilmajakälä           | <i>Lecania sylvestris</i>            | VU | ei puu               |  | 5     | Ravinteisilla varjokallioilla.                                                                                                                            |
|                       | varpuruskeinen             | <i>Biatora subduplex</i>             | NT | puut                 |  | 4,3   | Puiden tyvillä, varvuilla, sammalilla. Painopiste nykyään tunteureilla, taantunut etelässä.                                                               |
|                       | viherneulajakälä           | <i>Chaenotheca chlorella</i>         | NT | puut                 |  | 4,5,3 | Kangasmetsissä ja lehdossa sekä havu- että lehtipuiden puuaineksella, joskus vanhojen lehtipuiden kaarnalla ja puurakenteilla.                            |
| *                     | vuomanahkajakälä           | <i>Peltigera retifoveata</i>         | EN | ei puu               |  | 5     | Maassa ja sammalilla Ca-kallioilla, myös metsäisillä jyrkillä, ravinteisilla rinteillä.                                                                   |
|                       | vuorivahajakälä            | <i>Gyalecta subclausa</i>            | CR | ei puu               |  | 5     | Varjoisat Ca-kalliot.                                                                                                                                     |
|                       | äimajakälä                 | <i>Rhaphidocyrtis trichosporella</i> | VU | lehtipuut            |  | 2,3   |                                                                                                                                                           |
| <b>KOVAKUORIAISET</b> |                            |                                      |    |                      |  |       |                                                                                                                                                           |
| *                     | aarnikätkä                 | <i>Bothrioderes contractus</i>       | CR | lehtipuut / havupuut |  | 3     |                                                                                                                                                           |
| *                     | aarnimäihäinen             | <i>Ipidia sexguttata</i>             | CR | lehtipuut            |  | 3     | 2 löytöä Suomesta.                                                                                                                                        |
| *                     | aarniseppä                 | <i>Crepidophorus mutilatus</i>       | EN | lehtipuut            |  | 3     | Elää ontoissa lehtipuissa.                                                                                                                                |
|                       | aarnivilistäjä             | <i>Phymatura brevicollis</i>         | VU | kuusi                |  | 5     |                                                                                                                                                           |
|                       | Agaricochara latissima     | <i>Agaricochara latissima</i>        | NT | lehtipuut            |  | 3     | Vain Ahvenanmaalla.                                                                                                                                       |
|                       | aitojäärä                  | <i>Clytus arietis</i>                | NT | tammi                |  | 2     |                                                                                                                                                           |
|                       | Atomaria lappo-<br>nica    | <i>Atomaria lapponica</i>            | NT | lahopuu              |  | 3     | Elintavoista ei tiedetä juuri mitään.                                                                                                                     |
|                       | Atomaria pseu-<br>daffinis | <i>Atomaria pseudaffinis</i>         | NT | lahopuu              |  | 3     | Lajistatus epävarma, elintavoista vain arveluja.                                                                                                          |
|                       | Bolitochara<br>obliqua     | <i>Bolitochara obliqua</i>           | VU | ei puu               |  | 4     | Elänee maassa ja puissa kasvavissa sienissä. Tavattu vain Ruissalosta. Luokittelu hankalaa.                                                               |
|                       | Cis fagi                   | <i>Cis fagi</i>                      | VU | tammi / lehtipuut    |  | 3,2   |                                                                                                                                                           |
|                       | Cis vestitus               | <i>Cis vestitus</i>                  | VU | lehmus / tammi       |  | 3,2   |                                                                                                                                                           |
|                       | Cryptophagus<br>fallax     | <i>Cryptophagus fallax</i>           | NT | lehtipuut            |  | 3     |                                                                                                                                                           |
|                       | Cryptophagus<br>labilis    | <i>Cryptophagus labilis</i>          | NT | lehtipuut            |  | 3     |                                                                                                                                                           |
|                       | Cryptophagus<br>laticollis | <i>Cryptophagus laticollis</i>       | VU | lahopuu??            |  | 3,2   | Elintapa epäselvä.                                                                                                                                        |
|                       | Dorcatoma flavi-<br>cornis | <i>Dorcatoma flavicornis</i>         | NT | tammi / lehtipuut    |  | 3     |                                                                                                                                                           |

|   |                            |                                        |    |                              |   |     |                                                                      |
|---|----------------------------|----------------------------------------|----|------------------------------|---|-----|----------------------------------------------------------------------|
| * | erakkokuoriainen           | <i>Osmoderma barnabita</i>             | VU | tammi / lehtipuut            |   | 3,2 | Esiintyy vain Ruissalossa ja Turussa.                                |
|   | haapaliskokun-<br>tikas    | <i>Quedius lundbergi</i>               | NT | haapa / lehtipuut            |   | 3,2 |                                                                      |
| * | haavanjalosoukko           | <i>Agrilus ater</i>                    | NT | haapa                        |   | 2   |                                                                      |
| * | haavanlahokärsä-<br>käs    | <i>Cossonus parallelepi-<br/>pedus</i> | CR | haapa / jalot leh-<br>tipuut |   | 3,2 |                                                                      |
|   | haavanoksakatki-<br>ainen  | <i>Leiopus punctulatus</i>             | CR | haapa                        |   | 3   |                                                                      |
| * | haavanpikku-<br>tylppö     | <i>Acritus minutus</i>                 | VU | haapa                        |   | 2   |                                                                      |
| * | haavansahajumi             | <i>Xyletinus tremulicola</i>           | VU | haapa                        |   | 2,3 |                                                                      |
|   | halavasepikkä              | <i>Hylochares cruentatus</i>           | EN | halava / mustuvapaju         |   | 5   | Tulvametsät.                                                         |
|   | hammasjahki-<br>ainen      | <i>Lissodema cursor</i>                | NT | lehtipuut                    |   | 3   |                                                                      |
|   | Haploglossa<br>picipennis  | <i>Haploglossa picipennis</i>          | NT | ei puu                       |   | 4   | Suuret petolintujen risupesät.                                       |
|   | harjusepikkä               | <i>Hylis cariniceps</i>                | NT | lahopuu                      |   | 3   |                                                                      |
|   | harmaalitikka-<br>kärsäkäs | <i>Ceutorhynchus<br/>cochleariae</i>   | VU | ei puu                       |   | 4   |                                                                      |
|   | harmokallokas              | <i>Scotodes annulatus</i>              | NT | lehtipuut                    |   | 3   |                                                                      |
|   | hartianärviäinen           | <i>Latridius brevicollis</i>           | NT | lehtipuut                    |   | 3   |                                                                      |
|   | hartosienipimikkä          | <i>Mycetochara humeralis</i>           | NT | lehtipuut                    |   | 3   |                                                                      |
|   | havuhuppukuo-<br>riainen   | <i>Stephanopachys linearis</i>         | NT | havupuut                     | x | 2   |                                                                      |
|   | havukauniainen             | <i>Dicerca moesta</i>                  | NT | mänty                        |   | 2   |                                                                      |
|   | havulahokärsäkäs           | <i>Dryophthorus corticalis</i>         | EN | havupuut / lehtipuut         |   | 3,2 |                                                                      |
|   | havuliekopimikkä           | <i>Hymenophorus<br/>doublieri</i>      | EN | mänty                        |   | 2   |                                                                      |
|   | hehkuseppä                 | <i>Ampedus praeustus</i>               | VU | mänty / tammi                |   | 2   |                                                                      |
| * | heloseppä                  | <i>Ampedus cinnabarinus</i>            | EN | lehtipuut                    |   | 2   |                                                                      |
|   | hentokuorihärö             | <i>Silvanus unidentatus</i>            | EN | lehtipuut                    | x | 2   |                                                                      |
|   | hernenirppu                | <i>Oxystoma opeticum</i>               | VU | ei puu                       |   | 3,2 |                                                                      |
|   | hiesjäärä                  | <i>Xylotrechus ibex</i>                | NT | koivu                        |   | 2,3 | Vain 1 yksilö Lapista tunnetaan, elää kenties<br>tunturikoivikoissa. |
|   | Hydroporus<br>gyllenhalii  | <i>Hydroporus gyllenhalii</i>          | NT | ei puu                       |   | 5   | Vedessä elävä sukeltajakuoriainen.                                   |
|   | idänkukkajäärä             | <i>Lepturalia nigripes</i>             | EN | koivu / haapa                |   | 2   |                                                                      |
|   | idäntähtikirjaaja          | <i>Pityogenes irkutensis</i>           | VU | mänty                        |   | 4,2 | Pienilmastovaatimuksista ei kunnollista<br>tietoa.                   |

|   |                      |                                  |    |                         |   |       |                                                  |
|---|----------------------|----------------------------------|----|-------------------------|---|-------|--------------------------------------------------|
|   | idänvaaajapimikkä    | <i>Prionychus melanarius</i>     | EN | lehtipuut               |   | 3     |                                                  |
|   | Ischnoglossa prolixa | <i>Ischnoglossa prolixa</i>      | NT | lahopuu                 |   | 3     |                                                  |
|   | isokelokärsäkäs      | <i>Platyrhinus resinosus</i>     | NT | koivu / lehtipuut       | x | 2     |                                                  |
|   | isopunakuoriaiainen  | <i>Lopheros rubens</i>           | VU | havupuut / lehtipuut    |   | 2,4   |                                                  |
|   | isosaarnenmilluri    | <i>Hylesinus crenatus</i>        | NT | saarni                  |   | 3     |                                                  |
| * | jalavajäärä          | <i>Rhamnusium bicolor</i>        | CR | jalava                  |   | 2,3   |                                                  |
| * | jalavanlahokärsäkäs  | <i>Cossonus cylindricus</i>      | VU | haapa / jalot lehtipuut |   | 3,2   |                                                  |
|   | jumiloisikka         | <i>Pelecotoma fennica</i>        | NT | haapa                   |   | 3     |                                                  |
|   | juomumäihäinen       | <i>Cryptarcha strigata</i>       | NT | lehtipuut               |   | 3     |                                                  |
|   | jurokuoriainen       | <i>Zavaljus brunneus</i>         | NT | lehtipuut / havupuut    |   | 3,2   |                                                  |
|   | kaakosyöksykäs       | <i>Variimorda basalis</i>        | NT | lehtipuut               |   | 3     | Elintavat huonosti tunnetut.                     |
| * | kaljurankokartukas   | <i>Hypnogyra angularis</i>       | VU | lehtipuut / havupuut    |   | 2,3   | Lounainen, ontot puut.                           |
|   | kampajalosoukko      | <i>Agrilus laticornis</i>        | EN | tammi                   |   | 2     |                                                  |
|   | karvajääriäinen      | <i>Pogonocherus hispidus</i>     | NT | lehtipuut               |   | 3     |                                                  |
| * | karvakukkajäärä      | <i>Etorofus pubescens</i>        | VU | mänty                   |   | 2     |                                                  |
|   | karvari              | <i>Prionus coriarius</i>         | NT | mänty                   |   | 2     |                                                  |
| * | kaskikeiju           | <i>Phryganophilus ruficollis</i> | VU | kuusi / koivu           | x | 2,4,3 |                                                  |
|   | kaukosyöksykäs       | <i>Conalia baudii</i>            | CR | lahopuu                 |   | 3,2   | Vain 2 havaintoa Suomesta.                       |
|   | kaulussepikkä        | <i>Melasis buprestoides</i>      | EN | lehtipuut               |   | 3     | Vain Ahvenanmaalla.                              |
|   | kelonyhäkäs          | <i>Corticaria alleni</i>         | VU | lahopuu                 |   | 4,3   |                                                  |
|   | kiiltovalekas        | <i>Plectophloeus nitidus</i>     | VU | tammi / jalot lehtipuut |   | 3,2   | Pienilmastovaatimuksista ei kunnollista tietoa.  |
|   | kirjoimikkäkärsäkäs  | <i>Mogulones larvatus</i>        | NT | ei puu                  |   | 3     |                                                  |
|   | kirjokonnakas        | <i>Epuraea guttata</i>           | NT | tammi                   |   | 3     |                                                  |
|   | kirjokääpäkeiju      | <i>Orchesia undulata</i>         | NT | lehtipuut               |   | 3     |                                                  |
|   | kirjosukkulainen     | <i>Cyrtanaspis phalerata</i>     | CR | lehtipuut               |   | 3     | 1 yksilö saatu Suomesta Mäntsälän Mustametsästä. |
|   | koivukauniainen      | <i>Dicerca furcata</i>           | VU | koivu / haapa           | x | 2     |                                                  |
|   | koivukelokärsäkäs    | <i>Gonotropis dorsalis</i>       | NT | lehtipuut               | x | 2     |                                                  |
|   | kolopesätylppö       | <i>Gnathoncus nidorum</i>        | NT | lahopuu                 |   | 3     | Lintujen pesäkoloissa.                           |
| * | corpikolva           | <i>Pytho kolwensis</i>           | VU | kuusi                   |   | 5     |                                                  |

|                            |                                   |    |                         |   |     |                                                           |
|----------------------------|-----------------------------------|----|-------------------------|---|-----|-----------------------------------------------------------|
| * korukeräpallokas         | <i>Agathidium pulchellum</i>      | VU | kuusi / haapa           |   | 5   |                                                           |
| * kulokurekiitä-<br>jäinen | <i>Sericoda bogemannii</i>        | VU | lahopuu                 | x | 2   | Palaneiden puiden kuoren alla.                            |
| * kuusitäpläjääri          | <i>Anoplodera sexguttata</i>      | EN | tammi                   |   | 5   |                                                           |
| * kääpäpimikkä             | <i>Neomida haemorrhoidalis</i>    | NT | koivu / lehtipuut       |   | 2,3 |                                                           |
| * lahokapo                 | <i>Boros schneideri</i>           | VU | mänty                   |   | 2,4 |                                                           |
| laholapevalekas            | <i>Batrisedes buqueti</i>         | EN | lehtipuut               |   | 3   | 2 yksilöä löydetty Suomesta, elintavat huonosti tunnetut. |
| lahopimikkä                | <i>Pentaphyllus testaceus</i>     | NT | tammi                   |   | 3   |                                                           |
| laikkujumi                 | <i>Hedobia imperialis</i>         | NT | lehtipuut               |   | 3   |                                                           |
| lattarikkaseppä            | <i>Aulonothroscus laticollis</i>  | CR | lehtipuut               |   | 3   | Vain 2 löytöä Suomesta, elintavat huonosti tunnetut.      |
| * lattatylppö              | <i>Hololepta plana</i>            | NT | haapa                   |   | 3,2 |                                                           |
| * lehmusjääri              | <i>Chlorophorus herbstii</i>      | CR | lehmus                  |   | 2   |                                                           |
| * lehtisoukkotylppö        | <i>Paromalus flavicornis</i>      | VU | tammi / jalot lehtipuut |   | 3   | Esiintyy vain Ruissalossa.                                |
| lehtokaito                 | <i>Dienerella clathrata</i>       | NT | lehtipuut               |   | 3   | Elää myös mm. komposteissa ja homeisissa heinissä.        |
| lehtokarvasie-<br>niäinen  | <i>Mycetophagus atomarius</i>     | EN | lehtipuut               |   | 3   | Pienilmastovaatimuksista ei kunnollista tietoa.           |
| lehtosepikkä               | <i>Hylis foveicollis</i>          | EN | lahopuu                 |   | 3   | Isäntäpuulajista ei juurikaan tietoja.                    |
| * leppäjääri               | <i>Poecilium alni</i>             | VU | lehtipuut               |   | 3   | Pienilmastovaatimuksista ei kunnollista tietoa.           |
| leppäkaarnuri              | <i>Trypophloeus alni</i>          | NT | leppä                   |   | 3,2 |                                                           |
| leppäkauniainen            | <i>Dicerca alni</i>               | VU | leppä / jalot lehtipuut |   | 2   |                                                           |
| * liekohärkä               | <i>Ceruchus chrysomelinus</i>     | EN | havupuut / lehtipuut    |   | 4   |                                                           |
| Liogluta pagana            | <i>Liogluta pagana</i>            | NT | ei puu                  |   | 3   | Varmuudella vain Ahvenanmaa.                              |
| * lohjanseppä              | <i>Pseudanostirus globicollis</i> | VU | ei puu                  |   | 3   |                                                           |
| Lordithon trinotatus       | <i>Lordithon trinotatus</i>       | NT | ei puu                  |   | 3,5 |                                                           |
| lounaanjumi                | <i>Anobium fulvicorne</i>         | EN | lehtipuut               |   | 3   |                                                           |
| lounaanpyörö-<br>kärsäkäs  | <i>Coeliodes ruber</i>            | EN | tammi                   |   | 2   | Vain Ahvenanmaalla.                                       |
| Lundbergia trybomi         | <i>Lundbergia trybomi</i>         | NT | lahopuu?                |   | 3,5 | Elintavat huonosti tunnetut.                              |
| lännenkarvapeh-<br>kiäinen | <i>Thymalus limbatus</i>          | VU | lahopuu                 |   | 3,4 |                                                           |

|   |                               |                                            |    |                              |   |     |                                                                                    |
|---|-------------------------------|--------------------------------------------|----|------------------------------|---|-----|------------------------------------------------------------------------------------|
| * | marmorikuo-<br>riainen        | <i>Protaetia marmorata</i>                 | VU | haapa / jalot leh-<br>tipuut |   | 3,2 |                                                                                    |
|   | mehiläissalasyöjä             | <i>Cryptophagus populi</i>                 | NT | lehtipuut                    |   | 3   |                                                                                    |
|   | Meligethes carda-<br>minicola | <i>Meligethes cardami-<br/>nicola</i>      | NT | ei puu                       |   | 4   | Vain Ahvenanmaalla.                                                                |
|   | murroskolva                   | <i>Pytho abieticola</i>                    | NT | kuusi                        |   | 4   |                                                                                    |
|   | mustasarviseppä               | <i>Paraphotistus nigri-<br/>cornis</i>     | NT | ei puu                       |   | 1   | Elää rehevissä tulvametsissä ja rantaniityil-<br>lä. Korit sopivat huonosti tälle. |
|   | männynharju-<br>niluri        | <i>Carphoborus cholod-<br/>kovskyi</i>     | NT | mänty                        |   | 4,2 | Säästöpuiksi mäntyä.                                                               |
|   | mäntyhuppukuo-<br>riainen     | <i>Stephanopachys<br/>substriatus</i>      | NT | havupuut                     | x | 2   |                                                                                    |
|   | mäntynyhäkäs                  | <i>Corticaria pineti</i>                   | NT | mänty?                       |   | 4   | Elää myös komposteissa ja heinäkasvoissa.<br>Kori on arvaus.                       |
| * | nahkuri                       | <i>Tragosoma depsarium</i>                 | EN | mänty                        |   | 2   |                                                                                    |
|   | niinjäärä                     | <i>Stenostola dubia</i>                    | NT | lehmus / raita               |   | 3   |                                                                                    |
|   | nummikärsäkäs                 | <i>Coniocleonus nebulosus</i>              | VU | ei puu                       |   | 1   | Hankoniemi.                                                                        |
| * | näsiänjalosoukko              | <i>Agrilus integerrimus</i>                | EN | ei puu                       |   | 1   | Elää näsiällä valoisissa lehtimetsissä.                                            |
|   | pajusepikkä                   | <i>Dirrhagofarsus<br/>attenuatus</i>       | CR | lehtipuut                    |   | 3,5 |                                                                                    |
|   | palosysikiittäjäinen          | <i>Pterostichus quadrifo-<br/>veolatus</i> | NT | ei puu                       | x | 1,2 |                                                                                    |
|   | perminseppä                   | <i>Ampedus lepidus</i>                     | VU | mänty / muutkin<br>puut?     |   | 2,4 | On tavattu useimmin aukeilta paikoilta,<br>mutta myös sulkeutuneista metsistä.     |
|   | pesälesiäinen                 | <i>Ptinus sexpunctatus</i>                 | NT | lahopuu                      |   | 3   |                                                                                    |
|   | pesärääpetylppö               | <i>Saprinus rugifer</i>                    | VU | lahopuu                      |   | 2,3 | Oletetaan elävän metsissä koloissa<br>lintujen pesissä.                            |
|   | Phyllotreta tetras-<br>tigma  | <i>Phyllotreta tetrastigma</i>             | NT | ei puu                       |   | 1,4 | Rannat, rantametsät.                                                               |
|   | piilopääaatukai-<br>nen       | <i>Phytobaenus amabilis</i>                | NT | haapa / lehtipuut            |   | 3   |                                                                                    |
|   | pikakirjoittaja               | <i>Ips sexdentatus</i>                     | EN | mänty                        |   | 2,4 |                                                                                    |
|   | pikkuharjuniluri              | <i>Carphoborus minimus</i>                 | VU | mänty                        |   | 2,4 | Tunnetaan vain Pyhä-Häkistä.                                                       |
|   | pikkuimikkä-<br>kärsäkäs      | <i>Mogulones pallidicornis</i>             | VU | ei puu                       |   | 3   |                                                                                    |
|   | pikkukapolaa-<br>kanen        | <i>Hapalaraea pygmaea</i>                  | EN | lehtipuut                    |   | 3   |                                                                                    |
|   | pikkumähiäinen                | <i>Cryptarcha undata</i>                   | VU | lehtipuut                    |   | 3   |                                                                                    |
| * | pistehaapakaar-<br>nuri       | <i>Trypophloeus binodulus</i>              | NT | haapa                        |   | 3,2 |                                                                                    |

|   |                            |                                 |    |                              |   |     |                                                                            |
|---|----------------------------|---------------------------------|----|------------------------------|---|-----|----------------------------------------------------------------------------|
|   | pohjankuusijäärä           | <i>Tetropium aquilonium</i>     | NT | kuusi                        |   | 3   |                                                                            |
|   | pohjantyyppijäärä          | <i>Acmaeops septentrionis</i>   | NT | kuusi / mänty                | x | 2   |                                                                            |
|   | Ptinus podolicus           | <i>Ptinus podolicus</i>         | NT | lehtipuut                    |   | 3   |                                                                            |
|   | puistorikkaseppä           | <i>Trixagus exul</i>            | EN | ei puu                       |   | 2,3 | Toukan elintapoja ei tunneta, kehittynee maaperässä.                       |
| * | punahäro                   | <i>Cucujus cinnaberinus</i>     | CR | haapa                        |   | 3,2 |                                                                            |
|   | puolanjäärä                | <i>Arhopalus ferus</i>          | EN | mänty / kuusi                | x | 2   |                                                                            |
|   | puuhäro                    | <i>Pediacus depressus</i>       | NT | lahopuu                      |   | 2,3 |                                                                            |
|   | pärnäjäärä                 | <i>Oplosia cinerea</i>          | VU | lehmus                       |   | 5,3 |                                                                            |
| * | pötkykaarnakuo-<br>riainen | <i>Orthotomicus longicollis</i> | VU | mänty                        |   | 4   |                                                                            |
|   | rautio                     | <i>Xestobium rufovillosum</i>   | NT | tammi / lahopuu              |   | 3   |                                                                            |
|   | reunustyyppijäärä          | <i>Acmaeops marginatus</i>      | VU | mänty                        | x | 2   | Löydetään yleensä paloalueilta, mutta voi elää myös palamattomissa puissa. |
|   | rikkikäöpimikkä            | <i>Eledona agricola</i>         | NT | tammi / lehtipuut            |   | 3   |                                                                            |
|   | runkosepikkä               | <i>Xylophilus corticalis</i>    | EN | lahopuu                      |   | 3   |                                                                            |
|   | ruskokeiju                 | <i>Phloiotrya rufipes</i>       | NT | pähkinäpensas /<br>lehtipuut |   | 3   |                                                                            |
|   | ruskosepikkä               | <i>Rhacopus sahlbergi</i>       | NT | lehtipuut                    |   | 3   |                                                                            |
|   | ruskovirpiäinen            | <i>Choragus sheppardi</i>       | VU | lehtipuut                    |   | 3   |                                                                            |
| * | salopikkukuntikas          | <i>Gabrius bescidicus</i>       | EN | lahopuu                      |   | 3   | Pienilmastovaatimuksista ei kunnollista tietoa.                            |
|   | salpajäärä                 | <i>Stenocorus meridianus</i>    | EN | lehtipuut                    |   | 3   | Pienilmastovaatimuksista ei kunnollista tietoa.                            |
| * | sarvihäro                  | <i>Uleiota planata</i>          | CR | lehtipuut / havupuut         |   | 2,3 |                                                                            |
|   | sarvipötkykärsä-<br>käs    | <i>Magdalis barbicornis</i>     | NT | omenapuu / leh-<br>tipuut    |   | 3   | Ahvenanmaa, Ruissalo.                                                      |
|   | saunajumi                  | <i>Priobium carpini</i>         | NT | lehtipuut / havupuut         |   | 3,2 | Elintavat huonosti tunnetut, myös raken-<br>nuksissa.                      |
|   | savuhäro                   | <i>Cryptolestes weisei</i>      | NT | lahopuu?                     |   | 2   | Elintavoista ei tarkempaa tietoa, tavattu<br>mm. paloalueilta.             |
|   | Scydmorephes<br>helvolus   | <i>Scydmorephes helvolus</i>    | NT | tammi / lehtipuut            |   | 3   |                                                                            |
|   | Silusa rubiginosa          | <i>Silusa rubiginosa</i>        | NT | jalava / lehtipuut           |   | 3   |                                                                            |
| * | sinijalosoukko             | <i>Agrilus pseudocyaneus</i>    | CR | haapa                        |   | 2   |                                                                            |
|   | sysikonnakas               | <i>Eपुरaea silesiaca</i>        | NT | koivu / lehtipuut            | x | 2   |                                                                            |
|   | sysipimikkä                | <i>Upis ceramoides</i>          | NT | koivu / haapa                | x | 2   |                                                                            |

|   |                       |                                    |    |                       |   |     |                                                 |
|---|-----------------------|------------------------------------|----|-----------------------|---|-----|-------------------------------------------------|
|   | tammenjalosoukko      | <i>Agrilus sulcicollis</i>         | NT | tammi                 |   | 2   |                                                 |
|   | tammenpyörökärsäkäs   | <i>Coeliodes rana</i>              | NT | tammi                 |   | 3,2 |                                                 |
|   | tammikatkiainen       | <i>Leiopus nebulosus</i>           | NT | tammi / pähkinäpensas |   | 3   |                                                 |
| * | tammikukkajäärä       | <i>Strangalia attenuata</i>        | CR | tammi                 |   | 2,3 |                                                 |
| * | teretylppö            | <i>Teretrius fabricii</i>          | VU | haapa                 |   | 2,3 | Tavattu Suomessa haapapuisista rakennuksista.   |
|   | täplälajokuoriaainen  | <i>Buprestis novemmaculata</i>     | VU | mänty                 | x | 2   |                                                 |
|   | täpläkarvasieniäinen  | <i>Mycetophagus quadriguttatus</i> | VU | lehtipuut             |   | 3   | Pienilmastovaatimuksista ei kunnollista tietoa. |
|   | täpläkukkajäärä       | <i>Rutpela maculata</i>            | NT | lehtipuut             |   | 3   |                                                 |
| * | täplämustakeiju       | <i>Dircaea quadriguttata</i>       | NT | koivu / haapa         |   | 2   |                                                 |
| * | ukkokukkajäärä        | <i>Macroleptura thoracica</i>      | CR | haapa                 |   | 3   | Pienilmastovaatimuksista ei kunnollista tietoa. |
| * | uppokeiju             | <i>Ditylus laevis</i>              | EN | lahopuu               |   | 5   | Veteen kaatuneissa puissa.                      |
| * | vakohaapakaarnuri     | <i>Trypophloeus discedens</i>      | NT | haapa                 |   | 3,2 |                                                 |
|   | vantaanripsikkä       | <i>Ptiliolum stockmanni</i>        | CR | haapa?                |   | 3   | Biologia tuntematon, löydetty vain Suomesta.    |
|   | vaskikaarniainen      | <i>Cyanostolus aeneus</i>          | EN | leppä / lehtipuut     |   | 3   |                                                 |
| * | vennajäärä            | <i>Mesosa myops</i>                | VU | tammi / lehmus        |   | 3   |                                                 |
|   | ventoharvekiitäjäinen | <i>Harpalus nigratarsis</i>        | NT | ei puu                |   | 1   | Pohjoisen avoimet suot ja nummet.               |
|   | Veraphis engelmarki   | <i>Veraphis engelmarki</i>         | NT | lahopuu               |   | 3   | Elintavat huonosti tunnetut.                    |
| * | vertijäärä            | <i>Nivellia sanguinosa</i>         | VU | lehtipuut             |   | 2,3 | Pienilmastovaatimuksista ei kunnollista tietoa. |
| * | veriseppä             | <i>Ampedus sanguineus</i>          | EN | mänty                 |   | 2   |                                                 |
| * | vienankääpiäinen      | <i>Wagaicis wagai</i>              | EN | lehtipuut             |   | 3   |                                                 |
|   | vihertyppyjäärä       | <i>Acmaeops smaragdulus</i>        | EN | havupuut              |   | 2   |                                                 |
|   | vyökeiju              | <i>Hypulus bifasciatus</i>         | NT | lehtipuut             |   | 3,5 |                                                 |
|   | vyöseppä              | <i>Drapetes mordelloides</i>       | EN | lehtipuut             |   | 2   |                                                 |
|   | vyösyöskys            | <i>Variimorda villosa</i>          | VU | lehtipuut             |   | 3,2 | Pienilmastovaatimuksista ei kunnollista tietoa. |
| * | vähämustakeiju        | <i>Melandrya barbata</i>           | CR | haapa / koivu         |   | 3   |                                                 |
|   | Xyletinus pectinatus  | <i>Xyletinus pectinatus</i>        | NT | tammi / lahopuu       |   | 3   |                                                 |



| SAMMALET |                    |                                 |    |                            |  |   |                                                                                                               |
|----------|--------------------|---------------------------------|----|----------------------------|--|---|---------------------------------------------------------------------------------------------------------------|
|          | aarnihiippasammal  | <i>Nyholmiella gymnostoma</i>   | VU | haapa                      |  | 5 | Haavoilla pienilmastoltaan jokseen suojaisilla paikoilla tuoreilla ja lehtomaisilla kankailla sekä lehdöissä. |
|          | aarnisammal        | <i>Schistostega pennata</i>     | VU | ei puu                     |  | 5 | Vanhojen metsien tuulenkaatokuusten tyvipääkät, kallioiden tyvionkalot.                                       |
|          | etelänhopeasammal  | <i>Gymnomitrium obtusum</i>     | NT | ei puu                     |  | 5 | Puolivaloisten suojaisten kalliojyrkänteiden laji.                                                            |
|          | etelänkynsisammal  | <i>Dicranum tauricum</i>        | EN | lahopuu / ei puu           |  | 2 | Lahopuulla ja joskus kalliotörmillä, myös puoliavoimet metsät.                                                |
|          | etelänlaakasammal  | <i>Plagiothecium nemorale</i>   | NT | ei puu                     |  | 5 | Eteläinen, lehtopohjilla.                                                                                     |
|          | etelänpaanusammal  | <i>Calypogeia fissa</i>         | NT | lahopuu / ei puu           |  | 5 | Lahopuulla kosteissa metsissä.                                                                                |
|          | etelänpihtisammal  | <i>Cephalozia lacinulata</i>    | CR | lahopuu                    |  | 5 | Mahdollisesti hävinnyt, mm. lahopuulla varjoisissa oloissa.                                                   |
|          | etelänraippasammal | <i>Anastrophyllum michauxii</i> | EN | lahopuu / ei puu           |  | 5 | Lahopuut ja varjokalliot, suojaista pienilmasto.                                                              |
| *        | etelänruostesammal | <i>Anomodon rugelii</i>         | CR | ei puu                     |  | 5 | Lehdot ja lehtopurot, kivialustalla.                                                                          |
|          | etelänsuikersammal | <i>Brachythecium tommasini</i>  | CR | ei puu                     |  | 5 | Puolivaloisat ja varjoisat kalkkikallioseinämät.                                                              |
| *        | etelänuurresammal  | <i>Zygodon conoideus</i>        | EN | ei puu                     |  | 5 | Myös valoisilla / puolivaloisilla serpentiittikallioilla.                                                     |
| *        | haapariippusammal  | <i>Neckera pennata</i>          | VU | haapa / pihlaja / jalopuut |  | 5 | Haavoilla pienilmastoltaan jokseen suojaisilla paikoilla tuoreilla ja lehtomaisilla kankailla sekä lehdöissä. |
|          | haisumarrassammal  | <i>Tayloria tenuis</i>          | NT | ei puu / lahopuu / puut    |  | 5 | Vaikea koritettava, puolivaloisat ja varjoiset ympäristöt, lyhytikäinen lantassammal.                         |
|          | hakahiippasammal   | <i>Orthotrichum stramineum</i>  | EN | haapa / jalopuut           |  | 3 | Lehdöissä ja hakamailla jalopuilla ja haavalla.                                                               |
|          | hakasuikersammal   | <i>Brachythecium campestre</i>  | CR | ei puu                     |  | 1 | Perinneympäristölaji.                                                                                         |
|          | haprakarvesammal   | <i>Frullania fragilifolia</i>   | VU | ei puu                     |  | 5 | Keskiravinteiset suojaosat kalliot.                                                                           |
|          | harsosammal        | <i>Trichocolea tomentella</i>   | VU | ei puu                     |  | 5 | Lähdehetteet.                                                                                                 |
|          | heleäkinnassammal  | <i>Scapania glaucocephala</i>   | CR | lahopuu                    |  | 5 | Lahopuulla puroissa vanhoissa metsissä.                                                                       |
|          | hentosiiipisammal  | <i>Fissidens gracilifolius</i>  | CR | ei puu                     |  | 5 | Todennäköisesti hävinnyt laji, vain Ahvenanmaa.                                                               |
|          | hetekinnassammal   | <i>Scapania paludosa</i>        | VU | ei puu                     |  | 5 | Lähdehetteikköjen laji, pohjoinen.                                                                            |
| *        | hitupihtisammal    | <i>Cephalozia macounii</i>      | CR | lahopuu                    |  | 5 | Lahopuulaji, vaatii kosteaa pienilmastoa.                                                                     |

|   |                    |                                      |    |                  |  |   |                                                               |
|---|--------------------|--------------------------------------|----|------------------|--|---|---------------------------------------------------------------|
|   | idänlehväsammal    | <i>Plagiomnium drummondii</i>        | VU | ei puu           |  | 4 | Lehdoissa (tuoreet ja kosteat) maalla ja kivillä.             |
|   | isohiippasammal    | <i>Orthotrichum lyellii</i>          | CR | haapa / saarni   |  | 5 | Lehdoissa, haavoilla ja jalopuilla suojaisilla paikoilla.     |
|   | isokarvesammal     | <i>Frullania tamarisci</i>           | VU | ei puu           |  | 5 | Keskiravinteiset suojaiset kalliot.                           |
|   | isonauhasammal     | <i>Aneura maxima</i>                 | VU | ei puu           |  | 5 | Lähteet ja lähdehetteet.                                      |
| * | isonokkasammal     | <i>Eurhynchium striatum</i>          | EN | ei puu           |  | 5 | Lehtolaji, kosteahkoja metsänpohjia.                          |
|   | isoriippusammal    | <i>Exsertotheca crispa</i>           | VU | ei puu           |  | 5 | Varjoisten keskiravinteisten kalliojyrkänteiden kulmauksissa. |
|   | isosahasammal      | <i>Bazzania trilobata</i>            | NT | ei puu           |  | 5 | Kalliojyrkänteet ja rinteet, pienilmastoaltaan kosteat.       |
| * | isotorasammal      | <i>Cynodontium suecicum</i>          | VU | ei puu           |  | 5 | Suojaisen silikaattitörmien ja jyrkänteiden laji.             |
|   | itupyörösammal     | <i>Odontochisma denudatum</i>        | EN | lahopuu          |  | 5 | Lahopuulla pienilmastoaltaan kosteissa ympäristöissä.         |
|   | jouhisammal        | <i>Dicranodontium denudatum</i>      | EN | ei puu           |  | 5 | Kosteet suojaiset kalliot.                                    |
|   | kaarihitusammal    | <i>Seligeria campylopoda</i>         | EN | ei puu           |  | 5 | Kalkkikalliot (suojaiset).                                    |
| * | kaitahitusammal    | <i>Seligeria brevifolia</i>          | EN | ei puu           |  | 5 | Kalkkikalliot (suojaiset).                                    |
|   | kalliokaulussammal | <i>Syzygiella autumnalis</i>         | EN | lahopuu / ei puu |  | 5 | Lahopuulla suojaisissa metsissä tai kallioseinämillä.         |
|   | kallionäivesammal  | <i>Mylia taylorii</i>                | NT | ei puu           |  | 5 | Kallioesiintymien lisäksi soilla, jolloin uhkana vain ojitus. |
| * | kalliopunossammal  | <i>Porella cordaeana</i>             | EN | ei puu           |  | 5 | Purovarret, kosteat suojaiset valuvetiset kallioympäristöt.   |
|   | kalliopussisammal  | <i>Marsupella emarginata</i>         | VU | ei puu           |  | 5 | Kosteet valuvetiset suojaiset kalliot, purot.                 |
|   | kalliotakkusammal  | <i>Ulota hutchinsiae</i>             | NT | ei puu           |  | 5 | Puolivaloisat lehtokalliot.                                   |
|   | kaltiokinnassammal | <i>Scapania uliginosa</i>            | NT | ei puu           |  | 5 | Lähdelaji.                                                    |
| * | kantokinnassammal  | <i>Scapania apiculata</i>            | CR | lahopuu          |  | 5 | Lahopuulla, pienilmastoaltaan kosteissa vanhoissa metsissä.   |
|   | kantokorvasammal   | <i>Liochlaena lanceolata</i>         | NT | ei puu           |  | 5 | Purovarsikorvet.                                              |
| * | kantopaanusammal   | <i>Calyptogea suecica</i>            | EN | lahopuu          |  | 5 | Lahopuulaji, vaatii kosteaa pienilmastoa.                     |
| * | kantopihtisammal   | <i>Fuscocephalozopsis catenulata</i> | CR | lahopuu          |  | 5 | Lahopuulla vanhoissa pienilmastoaltaan kosteissa metsissä.    |
|   | kantoraippasammal  | <i>Crossocalyx hellerianus</i>       | VU | lahopuu          |  | 4 | Lahopuulla tuoreissa ja kosteissa metsissä.                   |
| * | katkokynsisammal   | <i>Dicranum viride</i>               | EN | jalopuut         |  | 5 | Lehtolaji, jalopuiden rungoilla suojaisissa metsissä.         |

|   |                    |                                        |    |                         |  |       |                                                                                                                                                       |
|---|--------------------|----------------------------------------|----|-------------------------|--|-------|-------------------------------------------------------------------------------------------------------------------------------------------------------|
|   | katvesammal        | <i>Callicladium haldanianum</i>        | NT | ei puu / lahopuu / puut |  | 5     | Purovarsilla ja metsälampien rantapalteisissa, mm lahoppuulla.                                                                                        |
| * | kenosammal         | <i>Amblyodon dealbatus</i>             | CR | ei puu                  |  | 1     | Lettolaji, joskus kosteilla kalkkikallioilla -valoisia kosteita kalkkikasvupaikkoja, ei saa ojittaa - ei sovi helposti koreihin ellei laita 1-koriin. |
|   | kertunhiippasammal | <i>Orthotrichum patens</i>             | CR | haapa / jalopuut        |  | 3     | Lehdoissa jaloppuilla.                                                                                                                                |
|   | kivikoukerosammal  | <i>Lescuraea incurvata</i>             | EN | ei puu                  |  | 1     | Puolivaloisat lohkarikot yms., tuntureille painottunut, kasvupaikoilla tulee välttää tiivistä taimikkovaihetta.                                       |
|   | kolohammassammal   | <i>Mesoptychia collaris</i>            | EN | ei puu                  |  | 5     | Kalkkikallioilla, kosteissa koloissa pohjoinen laji.                                                                                                  |
| * | kolokärpänsammal   | <i>Rhabdoweisia crispata</i>           | EN | ei puu                  |  | 5     | Suojaisat kallioseinämät, onkalot.                                                                                                                    |
|   | koloriippusammal   | <i>Alleniella bessi</i>                | VU | ei puu                  |  | 5     | Varjoisten keskiravinteisten kalliojyrkänteiden onkalot.                                                                                              |
|   | korpihohtosammal   | <i>Herzogiella turfacea</i>            | VU | ei puu / lahopuu        |  | 5     | Korvet, kosteaa pienilmastoa edellyttävä.                                                                                                             |
| * | korvikaltiosammal  | <i>Harpanthus scutatus</i>             | CR | lahopuu / ei puu        |  | 5     | Korvet, purovarret, kosteat kalliot lahopuu ja turpeinen maa.                                                                                         |
|   | kourukinnassammal  | <i>Scapania carinthiaca</i>            | CR | lahopuu                 |  | 5     | Lahoppuulla suojaisissa puroympäristöissä.                                                                                                            |
| * | kururaippasammal   | <i>Schizophyllopsis sphenoloboides</i> | CR | ei puu                  |  | 5     | Pohjoinen laji, kosteat ympäristöt, myös suot.                                                                                                        |
|   | kääpiösiipisammal  | <i>Fissidens exilis</i>                | NT | ei puu                  |  | 1,2,4 | Lehdoissa paljaalla lehtomaalla, myös pelloilla vaikea sijoittaa koreihin.                                                                            |
| * | lahokaviosammal    | <i>Buxbaumia viridis</i>               | EN | lahopuu                 |  | 4     | Lahoppuulla lehdoissa ja tuoreilla kankailla.                                                                                                         |
|   | lammassammal       | <i>Pseudoscleropodium purum</i>        | NT | ei puu                  |  | 1,2,4 | Hakamaat, ei voimakasta avohakkuuta, maanmuokkausta ja taimikkoa.                                                                                     |
|   | lehtokinnassammal  | <i>Scapania nemorea</i>                | EN | ei puu                  |  | 5     | Valuveteisten puuston suojaamien kallioiden laji.                                                                                                     |
|   | lepikkolaakasammal | <i>Plagiothecium latebricola</i>       | NT | lahopuu / tervaleppä    |  | 5     | Tervaleppäkorvet, lahoppuulla.                                                                                                                        |
|   | loukkokinnassammal | <i>Scapania gymnostomophila</i>        | VU | ei puu                  |  | 5     | Kosteat ja suojaiset ravinteiset kalliot.                                                                                                             |
|   | luutasammal        | <i>Thamnobryum alopecurum</i>          | VU | ei puu                  |  | 5     | Ravinteisten kallioiden onkaloissa.                                                                                                                   |
|   | metsäloukkosammal  | <i>Tetradontium ovatum</i>             | EN | ei puu                  |  | 5     | Kallioiden onkaloissa, metsän suojan tarve (?).                                                                                                       |
|   | metsälovisammal    | <i>Lophozia guttulata</i>              | VU | lahopuu                 |  | 5     | Lahoppu, vanhat suojaisat kangasmetsät.                                                                                                               |
|   | mustapaasisammal   | <i>Schistidium trichodon</i>           | VU | ei puu                  |  | 5     | Suojaisat kalkkikalliot.                                                                                                                              |

|   |                   |                                    |    |                  |  |   |                                                                                        |
|---|-------------------|------------------------------------|----|------------------|--|---|----------------------------------------------------------------------------------------|
|   | nokkalehväsammal  | <i>Plagiomnium rostratum</i>       | VU | ei puu           |  | 5 | Kosteat suojaisat kalkkikalliot.                                                       |
|   | notkoritvasammal  | <i>Pseudocampyllum radicale</i>    | VU | ei puu / lahopuu |  | 5 | Tervaleppäkorvet.                                                                      |
|   | otalehväsammal    | <i>Mnium spinosum</i>              | VU | ei puu           |  | 5 | Purovarret, kosteat suojaisat ympäristöt.                                              |
|   | otalimisammal     | <i>Lophocolea bidentata</i>        | EN | ei puu           |  | 5 | Lähteiköt yms. kostea pienilmasto.                                                     |
|   | paasihiippasammal | <i>Orthotrichum urnigerum</i>      | CR | ei puu           |  | 5 | Suojaisat kausikosteat lehtokalliot.                                                   |
|   | pahtakinnassammal | <i>Scapania crassiretis</i>        | CR | ei puu           |  | 5 | Pääosin tunturilaji.                                                                   |
|   | piilohitusammal   | <i>Seligeria subimmersa</i>        | EN | ei puu           |  | 5 | Kalkkikalliot (suojaisat).                                                             |
|   | piilosammal       | <i>Aneura mirabilis</i>            | CR | ei puu           |  | 5 | Pohjavesivaikuttaiset lähteiköt ja korvet.                                             |
|   | pikkuliuskasammal | <i>Riccardia palmata</i>           | VU | lahopuu          |  | 5 | Lahopuulla pienilmastoltaan kosteissa ympäristöissä (purot, lähteiköt, vanhat metsät). |
|   | pikkulovisammal   | <i>Lophozia ascendens</i>          | EN | lahopuu          |  | 5 | Lahopuu, vanhat suojaisat kangasmetsät ja lehdot.                                      |
|   | pikkupussisammal  | <i>Marsupella sprucei</i>          | CR | ei puu           |  | 5 | Kosteat valuetiset suojaisat kalliot, purot.                                           |
|   | pikkusahasammal   | <i>Bazzania tricrenata</i>         | VU | ei puu           |  | 5 | Varjoisat kalliojyrkänteet.                                                            |
|   | pikkusiipisammal  | <i>Fissidens bryoides</i>          | EN | ei puu           |  | 5 | Ekologia vähän epäselvä, mm. suojaisten kallioiden raoissa.                            |
|   | pikku-uurresammal | <i>Zygodon stirtonii</i>           | CR | ei puu           |  | 5 | Ravinteisten kallioiden onkaloissa.                                                    |
|   | pohjanharasammal  | <i>Campylophyllum halleri</i>      | VU | ei puu           |  | 5 | Kalkkikallioiden laji, puolivaloisia - varjoisia.                                      |
| * | pohjanjalosammal  | <i>Drepanocladus angustifolius</i> | NT | ei puu           |  | 5 | Kausikosteat kalkkipainanteet.                                                         |
|   | pohjanpussisammal | <i>Marsupella sphacelata</i>       | VU | ei puu           |  | 5 | Kosteat valuetiset suojaisat kalliot, purot.                                           |
| * | pohjansompasammal | <i>Splachnum melano-caulon</i>     | CR | ei puu           |  | 5 | Korvissa ja suonlaiteissa, lyhytikäinen lantalaji.                                     |
|   | pohjanvaskisammal | <i>Pseudoleskeella papillosa</i>   | VU | ei puu           |  | 5 | Suojaisat kalliotyvet.                                                                 |
|   | polkukämmsammal   | <i>Tritomaria exsectiformis</i>    | NT | lahopuu          |  | 5 | Lahopuulla jokseenkin suojaisilla paikoilla.                                           |
| * | purolaakasammal   | <i>Plagiothecium platyphyllum</i>  | EN | ei puu           |  | 5 | Lähteiköt, lähdepurot.                                                                 |
|   | purolehväsammal   | <i>Mnium lycopodioides</i>         | NT | ei puu           |  | 5 | Purovarsilehdot.                                                                       |
|   | purosuomusammal   | <i>Radula lindenberiana</i>        | VU | ei puu           |  | 5 | Purovarret, suojaisat valuvesikalliot.                                                 |

|   |                      |                                   |    |                           |  |   |                                                                                                                              |
|---|----------------------|-----------------------------------|----|---------------------------|--|---|------------------------------------------------------------------------------------------------------------------------------|
| * | rakkosammal          | <i>Nowellia curvifolia</i>        | NT | lahopuu                   |  | 5 | Lahopuulla kosteissa pienilmastoissa, leviämässä ilmaston lämmitessä.                                                        |
| * | rannikkorahkasammal  | <i>Sphagnum affine</i>            | EN | ei puu                    |  | 5 | Korvet yms.                                                                                                                  |
|   | ripsilovisammal      | <i>Lophozia ciliata</i>           | EN | lahopuu                   |  | 5 | Lahopuu, vanhat suojausat kangasmetsät.                                                                                      |
|   | runkopunossammal     | <i>Porella platyphylla</i>        | EN | ei puu / haapa / jalopuut |  | 5 | Kosteat lehtokalliot, purovarret.                                                                                            |
|   | ryytisammal          | <i>Geocalyx graveolens</i>        | VU | lahopuu / ei puu          |  | 5 | Korvet, purovarret, kosteat kalliot lahopuu ja turpeinen maa.                                                                |
|   | silkkiuikerosammal   | <i>Brachythecium laetum</i>       | CR | ei puu                    |  | 1 | Perinneympäristölaji, puolivaloisat - valoisat lehdot ja hakamaat, 1 paikka Suomessa.                                        |
|   | silohiippasammal     | <i>Orthotrichum striatum</i>      | EN | haapa / jalopuut          |  | 3 | Lehdoissa ja hakamailla jalopuilla ja haavalla.                                                                              |
|   | sirohuurresammal     | <i>Cratoneuron filicinum</i>      | NT | ei puu                    |  | 5 | Kalkkilähteiden ja kosteiden kalkkikallioiden laji.                                                                          |
|   | siroritvasammal      | <i>Pseudoamblystegium subtile</i> | NT | haapa / lehtipuut         |  | 5 | Kookkaat haavat suojaisilla paikoilla lehdoissa/purovarsilehdoissa.                                                          |
|   | sopulinsuikerosammal | <i>Sciuro-hypnum latifolium</i>   | NT | ei puu                    |  | 5 | Pohjoinen laji, ei ehkä aitoa metsätalouden uhkaa?                                                                           |
|   | sulkanokkasammal     | <i>Kindbergia praelonga</i>       | EN | ei puu                    |  | 4 | Lehtopohjilla, harvinainen.                                                                                                  |
|   | taigakarhunsammal    | <i>Polytrichum pallidisetum</i>   | EN | ei puu                    |  | 5 | Korvipurojen varret, suojausat louhikot.                                                                                     |
|   | tulvasammal          | <i>Myrinia pulvinata</i>          | NT | lehtipuut / havupuut      |  | 3 | Lehtipuiden ja pajujen tyvillä tulvanalaisissa jokivarsissa.                                                                 |
|   | tulvasiipisammal     | <i>Fissidens gymnandrus</i>       | VU | ei puu / lehtipuut        |  | 5 | Rannoilla ja tulvametsissä mm. puiden tyvillä.                                                                               |
|   | tunturiraippasammal  | <i>Orthocaulis cavifolius</i>     | CR | ei puu                    |  | 5 | Kosteilla kallioilla / soilla, pohjoinen laji.                                                                               |
| * | tunturituppisammal   | <i>Timmia bavarica</i>            | EN | ei puu                    |  | 5 | Varjoisat kalkkikalliot.                                                                                                     |
|   | turjansammal         | <i>Arnellia fennica</i>           | NT | ei puu                    |  | 5 | Suojausat kalkkikalliot.                                                                                                     |
|   | turrissammal         | <i>Oxystegus tenuirostris</i>     | VU | ei puu                    |  | 5 | Purovarret, kosteat suojausat ympäristöt.                                                                                    |
| * | törrökinnassammal    | <i>Scapania aequiloba</i>         | EN | ei puu                    |  | 5 | Suojausat kosteat kalkkikalliot ja törmät.                                                                                   |
|   | uurretakkusammal     | <i>Ulota drummondii</i>           | CR | jalopuut / lehtipuut      |  | 5 | Lehdoissa ja hakamailla jalopuilla ja haavalla, puolivaloisia paikkoja - voi olla hävinnyt ja havaintoja vain Ahvenanmaalta. |
|   | vakoruutusammal      | <i>Conocephalum salebrosum</i>    | VU | ei puu                    |  | 5 | Lähteiköt ja kosteiden ravinteisten kallioiden työnkalot.                                                                    |
| * | viheruurresammal     | <i>Zygodon viridissimus</i>       | CR | ei puu                    |  | 5 | Ravinteisten kallioiden onkaloissa.                                                                                          |

|               |                         |                                        |    |                                               |   |   |                                                                                                      |
|---------------|-------------------------|----------------------------------------|----|-----------------------------------------------|---|---|------------------------------------------------------------------------------------------------------|
|               | vuoripussisammal        | <i>Marsupella sparsifolia</i>          | NT | ei puu                                        |   | 5 | Valuetiset silikaattiseinämät, purovarret yms.                                                       |
| <b>KÄÄVÄT</b> |                         |                                        |    |                                               |   |   |                                                                                                      |
| *             | aarnihaarakas           | <i>Clavicornona cristata</i>           | CR | mänty / kuusi                                 |   | 5 | Mikroilmaston merkitys?                                                                              |
|               | aihkinahka              | <i>Crustoderma corneum</i>             | NT | mänty                                         |   | 4 | Kuorettomat, usein keloutuneet mänty-<br>maapuut, jotka ovat vielä kovia.                            |
|               | erakkokääpä             | <i>Antrodia infirma</i>                | VU | mänty                                         |   | 4 | Suurikokoiset kaatuneet kelot, jotka ovat jo<br>melko lahoja.                                        |
|               | etelänruostekääpä       | <i>Phellinus ferruginosus</i>          | NT | pähkinäpensas /<br>tammi / saarni /<br>jalava |   | 3 | Pystyyn kuolleissa rungoissa, myös<br>maapuissa.                                                     |
| *             | haapaspi                | <i>Radulodon erikssonii</i>            | VU | haapa                                         |   | 3 | Järeät, kuorettomat haapamaapuut.                                                                    |
| *             | haaparypykkä            | <i>Phlebia bresadolae</i>              | CR | haapa                                         |   | 5 | Luokiteltu aiemmin hävinneeksi, mutta<br>löytyi 2017 uudestaan Konnevedeltä                          |
|               | haapatylkikkä           | <i>Conferticium ravum</i>              | VU | haapa                                         |   | 3 |                                                                                                      |
| *             | haavanpötkelö-<br>kääpä | <i>Polyporus pseudobe-<br/>tulinus</i> | VU | haapa                                         |   | 3 | Vanhat ja järeät, yleensä yhä elossa olevat<br>haavat.                                               |
| *             | harjaskääpä             | <i>Funalia trogii</i>                  | VU | haapa / raita                                 |   | 3 | Suurikokoiset haapamaapuut ja myös<br>suurikokoiset muut pajut, paahteisilla<br>paikoilla.           |
|               | havuludekääpä           | <i>Skeletocutis ochroalba</i>          | VU | kuusi                                         |   | 4 |                                                                                                      |
|               | helтта-aidaskääpä       | <i>Gloeophyllum abie-<br/>tinum</i>    | NT | kuusi / mänty                                 |   | 2 | Tyypillisesti paahteisilla paikoilla.                                                                |
|               | hentokääpä              | <i>Postia lateritia</i>                | NT | mänty                                         |   | 4 | Kelomaapuut.                                                                                         |
|               | hiilikääpä              | <i>Gloeophyllum carbo-<br/>narium</i>  | EN | mänty                                         | x | 2 | Kauan sitten palaneilla, suurikokoisilla<br>mäntymaapuilla, erityisesti hiiltyneissä<br>juurakoissa. |
|               | hoikkaorakas            | <i>Hydnellum gracilipes</i>            | NT | mänty                                         |   | 2 | Keloutuneet, järeät ja jo varsin lahonneet<br>mäntymaapuut.                                          |
|               | huopakääpä              | <i>Pelloporus tomentosus</i>           | NT |                                               |   | 5 | Kasvaa maassa. Kuusen ja männyn juu-<br>riloinen.                                                    |
|               | hyrykääpä               | <i>Antrodia hyalina</i>                | VU | haapa                                         |   | 3 |                                                                                                      |
|               | häränkieli              | <i>Fistulina hepatica</i>              | NT | tammi                                         |   | 3 | Vanhojen, yhä elävien tammien tyvellä.                                                               |
|               | isokarvakääpä           | <i>Inonotus dryophilus</i>             | VU | tammi                                         |   | 3 | Elävät tammets.                                                                                      |
|               | isorustikka             | <i>Aporpium macroporum</i>             | VU | haapa                                         |   | 5 | Hyvin järeät haapamaapuut, jotka ovat jo<br>jokseenkin tai pitkälle lahonneita.                      |
|               | kaarnakääpä             | <i>Diplomitoporus<br/>flavescens</i>   | NT | mänty                                         |   | 2 |                                                                                                      |
|               | kairakääpä              | <i>Antrodia primaeva</i>               | VU | mänty                                         | x | 2 | Kaatuneet ja keloutuneet maapuut, usein<br>myös hiiltyneellä puulla.                                 |

|   |                  |                                         |    |                                           |   |   |                                                                                                                                                                                                                                                                   |
|---|------------------|-----------------------------------------|----|-------------------------------------------|---|---|-------------------------------------------------------------------------------------------------------------------------------------------------------------------------------------------------------------------------------------------------------------------|
| * | kalkkikäpä       | <i>Antrodia crassa</i>                  | EN | mänty                                     | x | 4 | Hitaasti kasvaneet, suurikokoiset kaatu-<br>neet kelot, jotka ovat jo joksikin laho-<br>neita, kuivilla kankailla. Välinen yhteys<br>metsäpaloihin: paloista selvinneet männyt<br>kasvavat hitaammin ja ovat pihkoittuneem-<br>pia, jolloin puuaines on kovempaa. |
|   | kalvaskäpä       | <i>Antrodia cretacea</i>                | VU | kuusi                                     |   | 4 |                                                                                                                                                                                                                                                                   |
| * | kanadankäpä      | <i>Tyromyces canadensis</i>             | EN | mänty                                     |   | 4 |                                                                                                                                                                                                                                                                   |
|   | karitsankäpä     | <i>Albatrellus citrinus</i>             | EN | ei puu                                    |   | 4 | Maassa kasvava. Kalkkivaikutteiset, leh-<br>tomaiset kuusimetsät.                                                                                                                                                                                                 |
|   | karstakäpä       | <i>Gelatoporia subver-<br/>mispora</i>  | NT | kuusi / lehtipuut                         |   | 5 |                                                                                                                                                                                                                                                                   |
|   | kartanokäpä      | <i>Spongipellis spumea</i>              | NT | vaahtera / saarni /<br>jalava             |   | 3 | Elävien puiden haavoissa/kolhiintumisissa.                                                                                                                                                                                                                        |
|   | karttakäpä       | <i>Antrodia mappa</i>                   | VU | haapa / raita                             |   | 3 | Keloutuneet ohuehkot puut, kuten suuriko-<br>koisen haapamaapuun oksat.                                                                                                                                                                                           |
| * | karvaorvakka     | <i>Punctularia strigosozo-<br/>nata</i> | VU | haapa                                     |   | 3 | Maapuut, maahan pudonneet oksat.                                                                                                                                                                                                                                  |
| * | kastanjakäpä     | <i>Polyporus badius</i>                 | VU | vaahtera / haapa /<br>jalava / tervaleppä |   | 3 |                                                                                                                                                                                                                                                                   |
|   | kellokäpä        | <i>Postia ceriflua</i>                  | NT | kuusi / mänty                             |   | 4 |                                                                                                                                                                                                                                                                   |
| * | keltakerroskäpä  | <i>Perenniporia tenuis</i>              | CR | haapa / harmaaleppä                       |   | 3 |                                                                                                                                                                                                                                                                   |
| * | keltarihmäkäpä   | <i>Anomoloma albulu-<br/>tescens</i>    | NT | kuusi / haapa                             |   | 4 | Pitkälle lahonneet maapuut. Vanhat,<br>rehevät metsät.                                                                                                                                                                                                            |
|   | kermaharsukka    | <i>Trechispora candidis-<br/>sima</i>   | NT | havupuut / lehtipuut                      |   | 2 | Hyvin pitkälle lahonneet lehti- ja havupui-<br>den jäänteet.                                                                                                                                                                                                      |
|   | kirsikäpä        | <i>Postia perdelicata</i>               | EN | mänty / kuusi                             |   | 4 |                                                                                                                                                                                                                                                                   |
|   | kirvelikäpä      | <i>Antrodia leucaena</i>                | VU | haapa                                     |   | 3 |                                                                                                                                                                                                                                                                   |
|   | kittikäpä        | <i>Ceriporiopsis aneirina</i>           | NT | haapa / muut pajut                        |   | 3 |                                                                                                                                                                                                                                                                   |
|   | kitukäpä         | <i>Postia parva</i>                     | NT | mänty / kuusi                             |   | 4 | Järeät, keloutuneet maapuut.                                                                                                                                                                                                                                      |
|   | koppelokäpä      | <i>Grifola frondosa</i>                 | NT | tammi                                     |   | 3 | Vanhojen, yhä elävien tammien tyvellä.                                                                                                                                                                                                                            |
|   | korkkikerroskäpä | <i>Perenniporia subacida</i>            | NT | kuusi / mänty / koivu<br>/ haapa          |   | 5 | Usein kosteahkoissa ympäristöissä: puron-<br>varret, korpikuusikot, jne.                                                                                                                                                                                          |
|   | korpiludekäpä    | <i>Skeletocutis odora</i>               | NT | kuusi / haapa                             |   | 5 | Järeät maapuut tyypillisesti kosteahkoissa<br>elinympäristöissä: puronvarret, korpino-<br>kemat jne.                                                                                                                                                              |
|   | korukäpä         | <i>Postia persicina</i>                 | EN | kuusi                                     |   | 4 |                                                                                                                                                                                                                                                                   |
|   | krappikäpä       | <i>Erastia ochraceola-<br/>teritia</i>  | NT | mänty / kuusi                             |   | 4 |                                                                                                                                                                                                                                                                   |
|   | kuitukarakäpä    | <i>Steccherinum fimbri-<br/>atellum</i> | VU | haapa / muut<br>lehtipuut                 |   | 3 | Pienikokoisessa lahoppuussa, kuten oksissa.                                                                                                                                                                                                                       |

|   |                  |                                             |    |                                     |   |   |                                                                                                                                  |
|---|------------------|---------------------------------------------|----|-------------------------------------|---|---|----------------------------------------------------------------------------------------------------------------------------------|
|   | kultakääpä       | <i>Postia luteocaesia</i>                   | VU | mänty                               |   | 2 | Järeät mäntymaapuut                                                                                                              |
|   | kuusensitkokääpä | <i>Antrodia parasitica</i>                  | VU | kuusi                               |   | 4 | Kuusenkynsikäävän esilahottamalla puulla.                                                                                        |
|   | känsäorvakka     | <i>Cystostereum murrayi</i>                 | NT | kuusi                               |   | 4 |                                                                                                                                  |
|   | käpäläkääpä      | <i>Anomoporia bombycina</i>                 | NT | kuusi / mänty                       |   | 4 |                                                                                                                                  |
| * | kätkökääpä       | <i>Inonotopsis subiculosa</i>               | EN | kuusi / mänty / koivu               |   | 5 |                                                                                                                                  |
|   | lahonnukka       | <i>Physodontia lundellii</i>                | NT | kuusi / mänty                       |   | 4 | Pitkälle lahonnut havupuu.                                                                                                       |
|   | laikkukääpä      | <i>Sidera vulgaris</i>                      | NT | kuusi / mänty /<br>tervaleppä       |   | 2 | Monentyyppiset metsät, eteläinen laji.                                                                                           |
|   | lakkikarakääpä   | <i>Steccherinum pseudozi-<br/>lingianum</i> | VU | haapa / koivu                       |   | 3 | Haavan- tai sysikäävän kuolleiden itiö-<br>emien päällä tai ympärillä.                                                           |
|   | lamokääpä        | <i>Skeletocutis chrysellia</i>              | NT | kuusi                               |   | 4 | Siperiankäävän esilahottamalla puulla.                                                                                           |
|   | lapinkynsikääpä  | <i>Trichaptum laricinum</i>                 | NT | kuusi / mänty                       |   | 2 |                                                                                                                                  |
|   | liekokääpä       | <i>Gloeophyllum prot-<br/>ractum</i>        | NT | mänty                               | x | 2 | Tyypillisesti paahteisella paikalla,<br>hiiltyneessä ja kauan sitten kaatuneessa<br>maapuussa.                                   |
|   | liilakääpä       | <i>Skeletocutis lilacina</i>                | VU | kuusi                               |   | 5 |                                                                                                                                  |
|   | limiludekääpä    | <i>Skeletocutis borealis</i>                | NT | pihlaja / tuomi / raita<br>/ koivu  |   | 5 | Yleensä ohuehkot maapuut. Purojen varret,<br>korpimetsät.                                                                        |
|   | lohikääpä        | <i>Aurantiporus priscus</i>                 | EN | mänty                               |   | 2 | Kaatuneet suurikokoiset kelot, jotka ovat jo<br>pitkälle lahonneita.                                                             |
| * | lohkokääpä       | <i>Diplomitoporus<br/>crustulinus</i>       | VU | kuusi                               |   | 4 |                                                                                                                                  |
| * | lohkonaahakka    | <i>Xylobolus frustulatus</i>                | VU | tammi                               |   | 3 | Maapuut, maahan pudonneet järeät oksat,<br>myös pystyyn kuolleet tammot.                                                         |
|   | loughannahka     | <i>Laurilia sulcata</i>                     | NT | kuusi                               |   | 4 | Isäntäpuuna siperiankuusi (ssp. obovata).<br>Järeät maapuut.                                                                     |
|   | lovikääpä        | <i>Postia lowei</i>                         | EN | mänty / kuusi                       |   | 4 | Erityisesti keloutuneet maapuut                                                                                                  |
|   | lumokääpä        | <i>Skeletocutis brevispora</i>              | NT | kuusi                               |   | 4 | Ruostekäävän esilahottamalla kuusimaa-<br>puulla.                                                                                |
|   | lutikkakääpä     | <i>Skeletocutis jelicii</i>                 | EN | kuusi / mänty                       |   | 4 | Lahot, hyvin järeät maapuut.                                                                                                     |
|   | maitosäämikkä    | <i>Scytinostroma galac-<br/>tinum</i>       | NT | koivu                               |   | 3 | Järeät, hyvin lahot ja kosteat maapuut ja<br>lahokannot.                                                                         |
| * | mehikääpä        | <i>Aurantiporus fissilis</i>                | NT | jalava / haapa /muut<br>lehtipuut   |   | 3 | Ontoksi lahonneet puut.                                                                                                          |
| * | mesipillikääpä   | <i>Antrodia mellita</i>                     | NT | haapa                               |   | 5 | Haapamaapuut. Mikroilmasto on ilmeises-<br>ti tärkeä, sillä ei yleensä säily hakkuuaukei-<br>den säästöhaavoissa (Junninen 2007) |
| * | mokkakääpä       | <i>Inonotus hispidus</i>                    | CR | saarni / jalava /<br>ruotsinpihlaja |   | 3 |                                                                                                                                  |



|   |                    |                                    |    |                            |  |   |                                                                                                            |
|---|--------------------|------------------------------------|----|----------------------------|--|---|------------------------------------------------------------------------------------------------------------|
|   | mustanuijakas      | <i>Clavaria asperulospora</i>      | EN | maassa kasvava             |  | 5 | Suomessa ilm vain yksi esiintymisalue (Turun saaristossa) kalkkipitoisessa, laidunnetussa hakamaalehdossa. |
| * | musteorakas        | <i>Sarcodon fuligineoviolaceus</i> | VU |                            |  | 4 | Kasvaa maassa. Kalkkivaikutteiset havu-metsät.                                                             |
|   | männynpihkääpä     | <i>Peltoporus triqueter</i>        | CR | mänty                      |  | 2 | Hyvin järeät ja vanhat, elävät tai pystyyn kuolleen männyt                                                 |
|   | mäntyraspikka      | <i>Odontium romellii</i>           | NT | mänty / kuusi              |  | 4 | Järeät, melko lahot maapuut.                                                                               |
|   | mäyränkääpä        | <i>Boletopsis leucomelaena</i>     | NT | maassa kasvava             |  | 4 | Kasvaa maassa. Ravinteikkaat, lehtomaiset ja usein kalkkivaikutteiset kuusi-sekametsät.                    |
|   | oranssikääpä       | <i>Erastia aurantiaca</i>          | NT | mänty / kuusi              |  | 2 |                                                                                                            |
|   | paksukuorikääpä    | <i>Physisporinus crocatus</i>      | EN | koivu / leppä              |  | 3 | Harvoin myös havupuut. Järeät, jokseenkin lahonneet maapuut.                                               |
| * | partaorakas        | <i>Hydnum mirabile</i>             | VU |                            |  | 5 | Kasvaa maassa. Rehevät kuusivaltaiset metsät, joissa on paksu sammalpeite.                                 |
|   | peikonnaikka       | <i>Crustoderma dryinum</i>         | NT | mänty / kuusi              |  | 4 | Pitkälle lahonnut, kuoreton maapuut.                                                                       |
|   | pettukääpä         | <i>Antrodia ramentacea</i>         | NT | mänty                      |  | 2 |                                                                                                            |
|   | piilo-orakas       | <i>Phellodon secretus</i>          | VU | mänty                      |  | 2 | Keloutuneet, järeät ja jo varsin lahonneet mäntymaapuut.                                                   |
|   | pikkukennokääpä    | <i>Datronia stereoides</i>         | VU | lehtipuut                  |  | 3 | Erityisesti paju- ja tuomiryteiköissä.                                                                     |
|   | pitsikääpä         | <i>Skeletocutis delicata</i>       | NT | kuusi                      |  | 4 | Ruostekäävän esilähottamalla puulla. Puutteellisesti tunnettu.                                             |
|   | poimukääpä         | <i>Antrodia pulvinascens</i>       | VU | haapa / raita              |  | 5 | Erityisesti suurikokoiset haapamaapuut, joiden kuori on jo irronnut.                                       |
|   | punakarakääpä      | <i>Steccherinum collabens</i>      | NT | kuusi                      |  | 5 | Yleensä ruostekäävän esilähottamisissa puissa, kosteahkoissa elinympäristöissä, kuten korpinotkelmissä.    |
|   | punakelmukka       | <i>Meruliopsis albostraminea</i>   | NT | mänty / kuusi              |  | 4 |                                                                                                            |
|   | pursukääpä         | <i>Amylocystis lapponica</i>       | NT | kuusi                      |  | 4 | Yleensä varsin järeissä kuusimaapuissa.                                                                    |
|   | pölkkyisieni       | <i>Gomphus clavatus</i>            | NT | maassa kasvava             |  | 4 | Kasvaa maassa.                                                                                             |
|   | rahkakääpä         | <i>Postia balsamina</i>            | VU | kuusi                      |  | 4 | Varsin lahonneet kuusimaapuut                                                                              |
|   | raidantuoksu-kääpä | <i>Haploporus odoratus</i>         | VU | raita                      |  | 5 | Elävät, mutta iäkkäät ja jo heikentyneet raidat. Kosteaa pienilmasto.                                      |
|   | rantarypykkä       | <i>Phlebia lindtneri</i>           | VU | lehtipuu / havupuut        |  | 5 | Säännöllisesti tulvissa, runsaslahopuustoisissa metsissä. Vain pari tunnettua esiintymispaikkaa Suomessa.  |
|   | riekonkääpä        | <i>Anthoporia alborumnea</i>       | NT | mänty / kuusi              |  | 4 | Jo melko pitkälle lahonneet, keloutuneet maapuut.                                                          |
|   | risakääpä          | <i>Chaetoporellus latitans</i>     | EN | kuusi / mänty / tervaleppä |  | 4 | Pitkälle lahonneet maapuut, sekä havu- että lehtipuilla.                                                   |

|   |                   |                                     |    |                                        |   |   |                                                                                                                                                                                                            |
|---|-------------------|-------------------------------------|----|----------------------------------------|---|---|------------------------------------------------------------------------------------------------------------------------------------------------------------------------------------------------------------|
|   | rusokantokääpä    | <i>Fomitopsis rosea</i>             | NT | kuusi / mänty                          |   | 4 | Vaatii runsaasti eri-ikäisiä kuusimaapuita, lahoppuujatkumoa.                                                                                                                                              |
|   | rusovanukka       | <i>Amylocorticium subincarnatum</i> | VU | kuusi / mänty                          |   | 4 |                                                                                                                                                                                                            |
|   | rustikka          | <i>Aporpium canescens</i>           | NT | koivu / muut lehti-<br>puut            |   | 5 |                                                                                                                                                                                                            |
| * | röyhelökääpä      | <i>Pycnoporellus alboluteus</i>     | EN | kuusi                                  |   | 4 |                                                                                                                                                                                                            |
|   | sahramikääpä      | <i>Aurantiporus croceus</i>         | CR | lehtipuut                              |   | 3 | Yhä elävät mutta ontoutuneet puut, Suomessa lähinnä eteläisissä puistoissa.                                                                                                                                |
|   | salokääpä         | <i>Dichomitus squalens</i>          | NT | mänty / kuusi                          |   | 2 | Tyypillisesti myrskytuhoalueilla joissa on runsaasti mäntymaapuita, 10+ vuotta myrskyn jälkeen.                                                                                                            |
| * | satiinikääpä      | <i>Coltricia cinnamomea</i>         | CR | maassa kasvava                         |   | 5 | Suomessa on vain pari esiintymää.                                                                                                                                                                          |
|   | silo-orakas       | <i>Sarcodon leucopus</i>            | VU |                                        |   | 5 | Kasvaa maassa. Kalkkivaikutteiset havumetsät, joissa on sammaleinen pohja.                                                                                                                                 |
|   | sirppikääpä       | <i>Sidera lenis</i>                 | NT | mänty                                  |   | 4 | Järeät, varsin lahonneet, jo sammalen peittämät maapuut.                                                                                                                                                   |
|   | sitkaskääpä       | <i>Antrodia piceata</i>             | VU | kuusi / mänty                          |   | 4 |                                                                                                                                                                                                            |
| * | sitruunakääpä     | <i>Antrodiella citrinella</i>       | NT | kuusi / koivu / haapa /<br>harmaaleppä |   | 5 | Kantokäävän esilähottamalla puulla puulajista riippumatta, mutta silti useimmiten kuusella. Sammaloituneilla, melko pitkälle lahonneissa rungoissa, joissa kantokäävät ovat kuolemassa tai juuri kuolleet. |
| * | sopulinkääpä      | <i>Piloporia sajanensis</i>         | EN | kuusi / mänty                          |   | 2 | Lapinkynsikäävän esilähottamalla maapuilla.                                                                                                                                                                |
|   | sudenkääpä        | <i>Boletopsis grisea</i>            | NT | maassa kasvava                         |   | 4 | Kasvaa maassa. Karut mäntykankaat.                                                                                                                                                                         |
|   | talikääpä         | <i>Obba rivulosa</i>                | VU | mänty / haapa                          | x | 2 | Tieto puutteellista.                                                                                                                                                                                       |
| * | tammenkerroskääpä | <i>Perenniporia medulla-panis</i>   | VU | tammi                                  |   | 3 | Kauan sitten kaatuneiden tammien kantojen onkalot ja juurakot                                                                                                                                              |
|   | tammenkääpä       | <i>Phellinus robustus</i>           | NT | tammi                                  |   | 3 |                                                                                                                                                                                                            |
|   | tammiorvakka      | <i>Peniophora quercina</i>          | EN | tammi                                  |   | 3 |                                                                                                                                                                                                            |
|   | tanakkakääpä      | <i>Antrodia tanakai</i>             | NT | haapa / raita                          |   | 5 | Varjoiset sekametsät, lehdot.                                                                                                                                                                              |
|   | tulvakääpä        | <i>Tyromyces fumidiceps</i>         | VU | lepät / muut lehti-<br>puut            |   | 5 | Hyvin kosteissa mikroilmastoissa, kuten puronvarret ja joenrannat.                                                                                                                                         |
| * | tuoksuvyökääpä    | <i>Trametes suaveolens</i>          | NT | pajut / haapa / raita                  |   | 3 | Sekä vanhoissa elävissä että kuolleissa puissa. Usein puistoissa/pihapiireissä.                                                                                                                            |
| * | valkorihmakääpä   | <i>Anomoloma myceliosum</i>         | NT | kuusi                                  |   | 4 | Pitkälle lahonneet maapuut. Vanhat, rehevät sekametsät/lehdot.                                                                                                                                             |
| * | viuhkokääpä       | <i>Polyporus umbellatus</i>         | NT | maassa kasvava                         |   | 5 | Kasvaa maassa, usein varjoisissa ja kosteudessa paikassa.                                                                                                                                                  |

Erityisesti  
suojeltava (x)

Laji

Tieteellinen  
nimi

Luokka

Isäntäpuu /  
kasvualueista

Tulli (x)

Kori (1-6)

Lisätiedot

|                 |                             |    |                                  |  |   |                                                                                                                                    |
|-----------------|-----------------------------|----|----------------------------------|--|---|------------------------------------------------------------------------------------------------------------------------------------|
| vuotikankääpä   | <i>Antrodiella niemelai</i> | NT | pajut / tuomi /<br>pähkinäpensas |  | 3 | Ruskovuotikan seuralaislaji, kasvaa sen<br>itiöemien viereen/päälle. Rehevät ryteiköt,<br>esimerkiksi lehdossa ja pellonreunoissa. |
| välkkyludekääpä | <i>Skeletocutis stellae</i> | VU | kuusi / mänty                    |  | 4 | Hyvin järeät, mielellään keloutuneet ja<br>kauan sitten kaatuneet maapuut, jotka ovat<br>jo melko lahoja ja sammaloituneita.       |
|                 |                             |    |                                  |  |   |                                                                                                                                    |

Erityisesti  
suojeltava (x)Tieteellinen  
nimi

Laji

Luokka

Isäntäpuu /  
kasvualueistaKytkeytyneisyys  
Kori

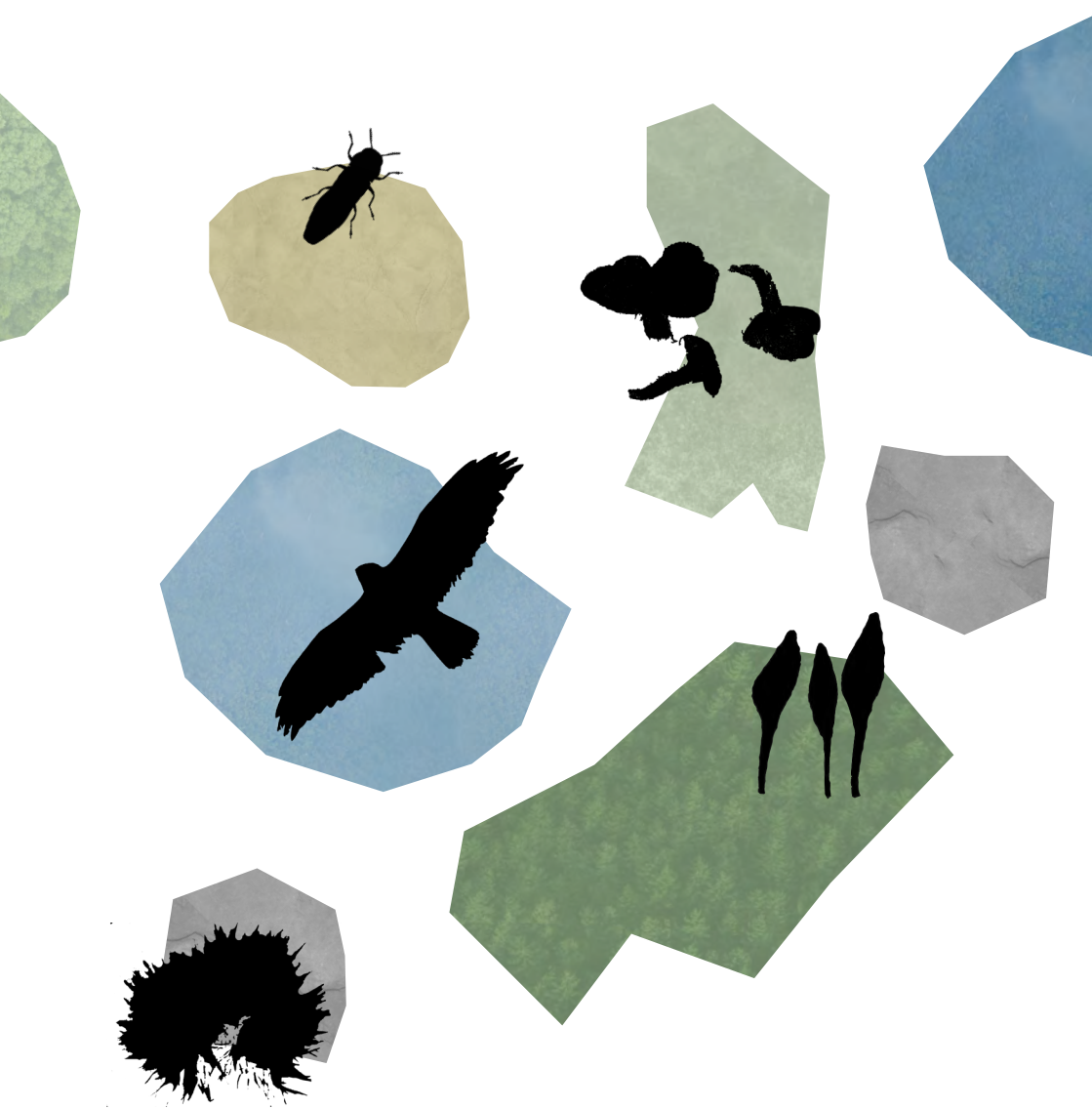
Lisätietoja

Ajan kohta

| LINNUT                      |               |    |                               |   |   |                                                                                                                                                         |                                                                                                                             |
|-----------------------------|---------------|----|-------------------------------|---|---|---------------------------------------------------------------------------------------------------------------------------------------------------------|-----------------------------------------------------------------------------------------------------------------------------|
| <i>Aegolius funereus</i>    | helmipöllö    | NT | Kuusikko /<br>sekapuus-<br>to | x | 4 | Pesäpaikan ympärille riittävä<br>bufferi.                                                                                                               | Pesäpuu ympärivuoden,<br>reviiritiedot helmi-ke-<br>säkuu.                                                                  |
| <i>Buteo buteo</i>          | hiirihaukka   | VU | Kuusikko /<br>sekapuus-<br>to |   | 4 | Pesäpaikan ympärille riittävä<br>bufferi: n. 100m bufferi aikai-<br>semmissä tutkimuksissa.                                                             | Pesäpuu ympärivuoden,<br>reviiritiedot helmi-hei-<br>näkuu.                                                                 |
| <i>Poecile montanus</i>     | hömötiainen   | EN | Seka-<br>puusto               | x | 6 | Kytkeytyneisyys ja maisemata-<br>so tärkeimmät.                                                                                                         | Joulu-kesäkuu (talvire-<br>viiri + pesimäpaikka).                                                                           |
| <i>Accipiter gentilis</i>   | kanahaukka    | NT | Kuusikko /<br>sekapuus-<br>to |   | 4 | Pesäpaikan ympärille riittävä<br>bufferi: n. 100m bufferi aikai-<br>semmissä tutkimuksissa.                                                             | Pesäpuu ympärivuoden,<br>soidin & reviiri havain-<br>not helmi-heinäkuu.                                                    |
| <i>Perisoreus infaustus</i> | kuukkeli      | NT | Kuusikko /<br>männikkö        | x | 6 | Kytkeytyneisyys ja maisema-<br>taso tärkeimmät, etelässä voi<br>olla tärkeämpää tärkeimmän<br>metsän säästäminen (eli kori 4),<br>6 ehkä silti parhain. | Vuoden ympäri, reviiri-<br>tiedot helmi-kesäkuu.<br>Hyvin paikkalintu.                                                      |
| <i>Poecile cinctus</i>      | lapintiaainen | NT | Pääosin<br>männikkö           | x | 6 | Kytkeytyneisyys ja maisemata-<br>so tärkeimmät.                                                                                                         | Joulu-kesäkuu (talvire-<br>viiri + pesimäpaikka)                                                                            |
| * <i>Aquila chrysaetos</i>  | maakotka      | VU | Mänty<br>yleensä              |   | 4 | Pesäpaikan ympärille riittävä<br>bufferi.                                                                                                               | Pesäpuu ympärivuoden<br>(pesäpaikat hyvin<br>hallinnassa, ei tarvinne<br>reviiritietoja).                                   |
| <i>Schoeniclus rusticus</i> | pohjansirkku  | NT | Kuusikko /<br>rämeikkö        |   | 6 | Hankala, metsäpiteisyys ehkä<br>tärkein.                                                                                                                | Huhti-heinäkuu,<br>heinäkuussa nuoret<br>jo liikkuvat, mutta<br>toisaalta usein ke-<br>rääntyvät vanhempiin<br>kuusikoihin. |
| <i>Tetrastes bonasia</i>    | pyy           | VU | Seka-<br>puusto               | x | 6 | Kytkeytyneisyys ja maisemata-<br>so tärkeimmät.                                                                                                         | Vuoden ympäri. Hyvin<br>paikkalintu.                                                                                        |

|   |                              |                 |    |                          |   |   |                                                                |                                                                                               |
|---|------------------------------|-----------------|----|--------------------------|---|---|----------------------------------------------------------------|-----------------------------------------------------------------------------------------------|
|   | <i>Lophophanes cristatus</i> | töyhtötiainen   | VU | Männikkö / kuusikko      | x | 6 | Kytkeytyneisyys ja maisemata-so tärkeimmät.                    | Joulu-kesäkuu (talvireviiri + pesimäpaikka), poikaset maastossa jo kesäkuun jälkipuoliskolla. |
| * | <i>Dendrocopos leucotos</i>  | valkoselkätikka | VU | Lehtipuut, koivu / lepät | x | 3 | Pesäpaikan ympärille riittävä bufferi, kuusten poisto hyvästä. | Helmi-kesäkuu. Kesäkuussa poikaset jo maastossa.                                              |
|   | <i>Glaucidium passerinum</i> | varpuspöllö     | VU | Kuusikko                 | x | 4 | Pesäpaikan ympärille riittävä bufferi.                         | Pesäpuu ympärivuoden, reviiritiedot helmi-heinäkuu.                                           |





MAJ JA TOR NESSLINGIN SÄÄTIÖ